
Dogfennau Ategol – Pwyllgor Diwylliant, Cyfathrebu, y Gymraeg, Chwaraeon, a Chysylltiadau Rhyngwladol

Lleoliad: Ystafell Bwyllgora 3, Y Senedd I gael rhagor o wybodaeth cysylltwch a:
Dyddiad: Dydd Mercher, 6 Rhagfyr Llew Williams, Clerc y Pwyllgor
2023 0300 200 6565
Amser: 09.30 – 12.15 SeneddDiwylliant@senedd.cymru

Hybrid – Pecyn atodol

Noder bod y dogfennau a ganlyn yn ychwanegol i'r dogfennau a gyhoeddwyd yn y prif becyn Agenda ac Adroddiadau ar gyfer y cyfarfod hwn

4.9 Cyngor Celfyddydau Cymru: Adolygiad Buddsoddi

(Tudalennau 1 – 48)

Dogfennau atodol:

- Gohebiaeth gan National Theatre Wales: Cyngor Celfyddydau Cymru: Adolygiad Buddsoddi
 - Atodiad 1: Effaith cynyrchiadau National Theatre Wales 2020–23
 - Atodiad 2: Rhoi diben i'r theatr fel grym sy'n creu newid: National Theatre Wales Cynllun Strategol 2023–2027
 - Atodiad 3: Llythyr at Gyngor Celfyddydau Cymru oddi wrth Trinity Chambers ar ran National Theatre Wales: Cyngor Celfyddydau Cymru: Adolygiad Buddsoddi – 18 Hydref 2023 (Saesneg yn unig)
 - Atodiad 4: Adroddiad effaith National Theatre Wales TEAM 2020–23 (Saesneg yn unig)
 - Atodiad 5: Taflen Ffeithiau National Theatre Wales



Dogfen Briffio ar gyfer y Pwyllgor Diwylliant, Cyfathrebu, y Gymraeg, Chwaraeon a Chysylltiadau Rhyngwladol yn dilyn Penderfyniad Cyngor Celfyddydau Cymru i Ddileu Cyllid National Theatre Wales

National Theatre Wales Heddiw

Yn yr un modd ag wrth sefydlu unrhyw sefydliad cenedlaethol, nid oes un foment o darddiad neu unig ddechreuwr o safbwynt National Theatre Wales (NTW). Cafodd y cwmni ei greu trwy eiriolaeth helaeth, a hynny ym maes cefnogaeth gyhoeddus a chefnogaeth wleidyddol, gyda'r nod o sefydlu Theatr Genedlaethol Saesneg ei hiaith i Gymru. Dros sawl degawd, bu nifer o ymdrechion i sefydlu theatr o'r fath. O'r diwedd, daeth consensws i'r amlwg, gan ddwyn ynghyd ewyllys a grym gwleidyddol **Llafur a Phlaid Cymru ill dwy**, eiriolaeth gyson unigolion allweddol o fewn Cyngor Celfyddydau Cymru (CCC), a chyd-ddealltwriaeth ymhlith y cyhoedd gwybodus bod ffurfio'r cwmni yn hanfodol ac yn briodol o ran amser. Arweiniodd yr ymdrech gydweithredol hon at sefydlu NTW yn 2007, a wnaed yn bosibl trwy'r "**Cytundeb Cymru'n Un**", a ddyrannodd arian ychwanegol o dan awdurdodaeth CCC i hwyluso ei sefydlu a'i weithrediad parhaus.

Mae'r penderfyniad i greu sefydliad newydd i ddathlu, cyfathrebu, a chataleiddio diwylliant esblygol cenedl hynafol yn weithred o optimistiaeth ddwys, meddwl hirdymor, a hyder. Yn 2023, mae NTW yn sefydliad cenedlaethol ifanc, ac mae wedi ymrwymo, fel y mae'n rhaid i bob sefydliad cyhoeddus wneud, i esblygiad parhaus ei fodel, ei raglen, a'i arferion er mwyn gwasanaethu anghenion cymdeithas Gymreig yr 21^{ain} ganrif yn y ffordd orau. Gyda pharch, mae NTW yn annog y Pwyllgor Diwylliant, Cyfathrebu, y Gymraeg, Chwaraeon a Chysylltiadau Rhyngwladol i ystyried ei gyfrifoldeb i ddal y llywodraeth i gyfrif yn ei rheolaeth dros asedau diwylliannol Cymru. Ymhellach, fel yr amlinellwyd yn y Cytundeb Cydweithredu, mae Plaid a Llafur wedi ymrwymo i sicrhau cynaliadwyedd ariannol sefydliadau diwylliannol cenedlaethol Cymru. O ystyried natur NTW, ei randdeiliaid, ac effaith sylweddol ei golli posibl sydd ar ddiwydd, mae NTW yn **cwestiynu priodoldeb** penderfyniad CCC i ddileu cyllid NTW drwy Adolygiad Buddsoddi blynyddol, heb ymgynghori'n ehangach â rhanddeiliaid allweddol, a heb ddarparu dadansoddiad tryloyw o effaith wedi'i ymchwilio'n dda a chynllun cadarn i fynd i'r afael â'r bylchau y bydd y golled hon yn eu creu yn y sector theatrau yng Nghymru.

Ymrwymadau Blaenorol

Ymhellach i'r cwestiwn uniongyrchol, mae NTW yn credu bod pwynt pwysig ynglŷn â'r adnoddau ariannol a ddyrannwyd i NTW y mae'n rhaid ei ystyried. Yng Nghytundeb Clymblaid Mehefin 2007 rhwng Llafur a Phlaid Cymru, ymrwymodd y pleidiau i sefydlu Theatr Genedlaethol Saesneg ei hiaith i Gymru. Yn ôl yr hyn y mae NTW yn ei ddeall, roedd yr adnoddau ariannol newydd a ddyrannwyd yn wreiddiol i CCC i gefnogi'r gwaith o greu a gweithredu NTW wedi'u diogelu mewn modd wedi'i

glustnodi'n sefydliadol, yn yr un modd â holl Gwmnïau Cenedlaethol Cymru, er yn amodol ar gyngor strategol ac asesiad rheolaidd gan CCC i gynnal a meithrin yr asiantaethau diwylliannol unigryw hyn i Gymru, a hynny gartref a thramor. O'r herwydd mae nid yn unig yn bosibl, ond yn ein cyflwyniad yn angenrheidiol, i'r Pwyllgor a'r Dirprwy Weinidog beidio â gweithredu'r egwyddor hyd braich ac yn hytrach i ystyried eu cyfrifoldeb i archwilio'r broses hanesyddol ac effaith penderfyniad CCC eleni yn y dyfodol. Gallai ymchwiliad i drafodaethau Pwyllgor Dethol Tŷ'r Cyffredin ar Ddiwylliant, y Cyfryngau a Chwaraeon yn 2005-6 fod yn destun Adroddiad hir arall yn hawdd. Mae'r deunydd yn hawdd ei gyrraedd.

Fel gyda phob sefydliad, yn ystod y tair blynedd diwethaf mae NTW wedi wynebu newidiadau a heriau sylweddol. Mae effeithiau dwys y pandemig, effeithiau parhaus yr argyfwng costau byw, costau staff a deunyddiau cynyddol, a gallu ariannol llai partneriaid o fewn y sector diwylliannol a thu hwnt i fuddsoddi mewn modelau cydgynhyrchu neu gyflenwi i gyd wedi gadael eu hôl. Fel cwmni theatr heb adeilad sy'n cyflwyno gwaith teithiol neu safle-benodol, mae model NTW yn gofyn am bartneriaeth draws-sectoraidd tymor canolig cymhleth ar gyfer cyflwyno, sy'n creu heriau ychwanegol ar gyfer ailddechrau ein rhaglen mewn byd ôl-bandemig. Dylid nodi hefyd yr oedd NTW oherwydd ein gorbenion isel yn un o ychydig iawn o'r sefydliadau diwylliannol mawr nad oedd yn rhaid iddynt dderbyn cyllid brys yn ystod y pandemig. Yn ystod y cyfnod hwn mae NTW wedi profi newid mewn Cyfarwyddwr Artistig/Prif Weithredwr, ailstrwythuro staff helaeth, newid yn y Cadeirydd, a phroses recriwtio cyhoeddus i'w Fwrdd sydd wedi arwain at gynnydd i'w groesawu mewn amrywiaeth ymhlith Ymddiriedolwyr NTW.

Mae'n hanfodol nodi bod NTW, drwy gydol y cyfnod hwn, wedi parhau i ddarparu ystod eang o gynyrchiadau theatr ledled Cymru, ynghyd â mentrau ymgysylltu cymunedol pellgyrhaeddol, rhaglenni datblygu artistiaid, adnoddau addysgol, a phartneriaethau â sefydliadau yng Nghymru a thu hwnt. Ynghlwm fel *Atodiad 1* mae crynodeb byr o natur ac effeithiau'r rhaglenni a ysbrydolwyd ac a reolwyd gan NTW dros y tair blynedd diwethaf.

Fel cwmni, mae NTW yn cydnabod ers 2020 nad yw wedi cyflawni cynhyrchiad 'ysgubol' sydd wedi atseinio yn ymwybyddiaeth y cyhoedd yn null "The Passion" neu "City of the Unexpected." Ond mae ei waith mewn manau eraill wedi bod yn helaeth iawn, yn ffrwythlon ac yn hynod effeithiol ledled y wlad. Mae NTW yn ymwybodol o feirniadaeth y gorffennol ym mlynnyddoedd cynharach ei hanes.

Yn ystod y tair blynedd diwethaf, mae NTW wedi mynd i'r afael yn drwyadl â phryderon dilys a fynegwyd yn y byd artistig a gwleidyddol mewn modd tryloyw ac wedi cymryd camau breision mewn meysydd megis hyrwyddo a chefnogi gweithwyr creadigol Cymreig, sefydlu cysylltiadau strategol a gweithredol agosach â'r seilwaith

diwylliannol yng Nghymru, comisiynu awduron Cymreig, a gweithredu polisi castio sy'n rhoi blaenoriaeth i actorion Cymreig. Mae gweledigaeth NTW ar gyfer dyfodol y cwmni wedi'i hamlinellu'n gyhoeddus yn ei Gynllun Strategol diweddaraf a gafodd dderbyniad da, sydd wedi'i atodi fel *Atodiad 2*.

Cyngor Celfyddydau Cymru

Drwy gydol y cyfnod hwn, nid yn unig y mae CCC wedi ymatal rhag mynegi pryderon am berfformiad neu gyfeiriad NTW, ond mynegodd hefyd gefnogaeth glir i gyflawni targedau y cytunwyd arnynt o'r newydd a dull strategol a adnewyddwyd. Mae'r teimpladau cadarnhaol hyn wedi'u cofnodi'n glir yn Adroddiadau Blynyddol CCC. Ychydig cyn cyflwyno ei gais Adolygiad Buddsoddi 2023, gosodwyd NTW ar 'Risg Goch' gan CCC. Derbyniodd NTW sicrwydd yn ysgrifenedig ac ar lafar ar y pryd mai "ymateb system safonol" (sic) oedd hwn a ysgogwyd gan benodiadau diweddar Cyd-Gadeiryddion newydd i'r bwrdd a dau ychwanegiad newydd i'r Uwch Dîm Rheoli. Nododd CCC fod y prosesau hyn yn cael eu rheoli gan NTW heb bryder, a nododd hefyd nad oedd ganddo unrhyw bryderon ynghylch perfformiad NTW ynghylch ei dargedau a gytunwyd na'i reolaeth ariannol.

Teg felly yw gofyn y cwestiwn, os oedd gan CCC bryderon sylfaenol ynghylch cyfeiriad neu berfformiad NTW, pam na chodwyd y rhain yn ffurfiol gyda'r Bwrdd neu'r Rheolwyr mewn unrhyw fformat sydd gan CCC ar gael iddo? Pam na ddefnyddiodd CCC strategaethau fel ymyriad 'mesurau arbennig', fel y cymhwyswyd yn effeithiol gyda sefydliadau diwylliannol eraill yn y gorffennol? Ein honiad ni yw bod y methiant hwn i nodi neu gyfleu unrhyw bryderon difrifol, ac yna i wneud penderfyniad strategol a strwythurol mor fawr gyda goblygiadau eang i'r sector cyfan yn dystiolaeth o fethiant clir yn nyletswydd gofal CCC tuag at NTW a'i gylch gorchwyl ar gyfer Cymru gyfan. Gofynnwn yn barchus i'r pwyllgor archwilio diffyg gweithredu, diffyg cyfathrebu, a diffyg difrifol o ran tryloywder strategol a chyfathrebu CCC trwy gydol y cyfnod hwn.

Honiad NTW yw bod penderfyniad CCC i ddileu cyllid yn ymddangos yn gam gwleidyddol, sy'n cuddio fel un gweithredol. Mae Dafydd Rhys (Prif Weithredwr CCC) wedi datgan dro ar ôl tro yn gyhoeddus ac yn breifat bod "cais NTW" (ar gyfer buddsoddiad o 2024 ymlaen) "heb argyhoeddi."

Mae NTW yn dadlau'n gryf â'r disgrifiad hwn o'i gais ac mae ganddo hyder yn uchelgais a soffistigedigrwydd ei gais Adolygiad Buddsoddi. Mae NTW wedi cyflwyno apêl yn erbyn penderfyniad CCC. Mae'r apêl yn helaeth ac yn fanwl, ac yn dangos bod NTW wedi mynd i'r afael yn addas â phob pwnc a gwestiynwyd gan CCC, gan ddarparu cynigion manwl a thystiolaeth y gellir eu deall yn hawdd, ac mewn modd, graddfa a chwmpas sy'n cyd-fynd â ffurflen gais CCC.

Mae'r apêl hefyd yn dangos yn gynhwysfawr bod dyfarniad CCC yn seiliedig ar o leiaf un gwall materol; yn cymryd i ystyriaeth ystyriaethau amherthnasol; yn methu ag ystyried ystyriaethau perthnasol a materol; ac nid yw'n cyd-fynd â'i ganllawiau a'i safbwynt strategol ei hun.

Mae'n bwysig nodi bod cwmpas apêl o dan reolau CCC wedi'i gyfyngu'n llym i asesu a yw CCC wedi cadw at ei weithdrefnau ei hun. Nid yw'n caniatáu craffu cyhoeddus ar asesiad CCC o gais NTW, na sut mae gwerthuswyr CCC wedi meintioli neu gymhwyso effaith eu penderfyniadau ar y sector theatr/celfyddydau ehangach. Nid yw CCC wedi cyhoeddi unrhyw strategaethau ffurf ar gelfyddyd, unrhyw asesiad o effaith nac unrhyw rai o'r offer arferol ar gyfer eu penderfyniadau i'w cwestiynu'n briodol, ac nid oes ychwaith Gynllun Strategol neu Fusnes cyfredol ehangach y mae eu Portffolio Celfyddydau newydd yn cyd-fynd ag ef.

Mae gan NTW hefyd bryderon difrifol am dryloywder ac annibyniaeth y broses apelio. Ynglwm wrth y papur briffio hwn mae gohebiaeth rhwng CCC ac NTW Atodiad 3. Yn yr ohebiaeth hon, mae NTW yn gofyn am dryloywder ar y broses ar gyfer penodi unigolion annibynnol i farnu'r apêl mewn modd sy'n gyson ag Egwyddorion Nolan a'r Confensiwn Ewropeaidd ar Hawliau Dynol. Mae CCC wedi cymryd y safbwynt rhyfeddol na fydd yn rhyddhau unrhyw fanylion ynglŷn â sut y penodir yr adolygydd annibynnol, sut y caiff gwrthdaro buddiannau eu datgan na phwy yw'r adolygwyr annibynnol naill ai yng nghan cyntaf neu ail gam yr apêl. O ystyried bod rhan CCC yn y broses gwneud penderfyniadau bellach ar ben, dylai ei rôl yn awr gael ei chyfyngu i gyflwyno ei achos. Er hynny, yn ôl y rheolau y mae wedi'u gosod, mae'n dal yn gallu dylanwadu ar ganlyniad apêl drwy benodiadau. Mae hyn yn creu sefyllfa lle gofynnir i NTW, a phob ymgeisydd arall yn y broses apelio, dderbyn sicrwydd o annibyniaeth a thryloywder na ellir ei wirio.

Ar ôl cyhoeddi'r toriad o 100% i NTW, datgelodd CCC hefyd ei fwriad (am y tro cyntaf) i gynnal *'Adolygiad Strategol o'r Ddarpariaeth Theatr Saesneg ei hiaith yng Nghymru.'* Mae NTW yn credu bod tair agwedd arwyddocaol y mae'n rhaid mynd i'r afael â nhw ynglŷn â'r bwriad polisi newydd hwn:

1. Yn ystod cyfarfod gyda Dafydd Rhys a Lleucu Siencyn ar 9 Hydref 2023, ar ôl cyhoeddi'r penderfyniad i ddileu'r cyllid yn yr Adolygiad Buddsoddi, hysbyswyd NTW fod CCC wedi meddwl am y syniad ar gyfer yr 'Adolygiad Strategol' hwn o ganlyniad i'w benderfyniad i dorri cyllid NTW i ddim. Dywedwyd wrth NTW hefyd nad oes gan CCC amserlen arfaethedig, cwmpas drafft, cylch gorchwyl drafft, nac amserlen ymgynghori arfaethedig ar gyfer ei 'Adolygiad Strategol' newydd. Mewn geiriau eraill, nid yw'r Adolygiad Strategol yn bodoli ac mae'n esgus yn dilyn y weithred i dorri allan Sefydliad Cenedlaethol.

2. Nid yw CCC wedi bod yn fodlon ymrwymo i ymgynghori ar gylch gorchwyl yr 'Adolygiad Strategol', nac a fyddai'n cael ei benderfynu'n fewnol.
Cwestiynodd NTW â pharch werth yr amseru a strategaeth a dorrodd gyllid NTW yn gyntaf ac yna cyhoeddi adolygiad Dalen Wag o'r maint hwn heb fod unrhyw gynlluniau pendant - hyd yn oed ar ffurf drafft - yn eu lle o ran ei faint a'i ddiben, a heb dynnu'n ystyrllon ar waith NTW. Yn ddamcaniaethol, gan dybio mai'r amserlen fyrraf ar gyfer adolygiad ystyrllon o'r sector yw 18-24 mis, byddai unrhyw argymhellion yn cael eu cyflwyno i sector o fywyd cyhoeddus sydd hanner ffordd drwy gylch cyflawni a chynllunio busnes, heb gynllun clir ar gyfer mynd i'r afael â'r bylchau sy'n cael eu gadael gan absenoldeb NTW.
3. Dylid nodi bod y sector theatr wedi dioddef cyfnod estynedig o ansicrwydd oherwydd bod CCC wedi gohirio'r Adolygiad Buddsoddi arfaethedig ddwywaith. Mae hefyd bellach yn ymateb i doriad net o £533,250 ar draws y sector. Mae'r adolygiad hwn yn cyflwyno cyfnod estynedig arall o ansicrwydd ac ansefydlogrwydd mewn sector lle mae dirfawr angen adnoddau, sgiliau, hyder a chapasiti.
4. Mae'r sector theatr ledled Cymru wedi croesawu'n llwyr botensial a realiti model gweithredu dwyieithog. Mae partneriaid lleoliadau NTW, sefydliadau cynhyrchu, cyrff sectoraidd, artistiaid, cynulleidfaoedd, partneriaid ym maes iechyd ac addysg, awdurdodau lleol, strategaethau a rennir, a phob agwedd ar y diwydiant theatr yn gweithredu ar draws ieithoedd Cymru ac ym mhob awdurdod lleol. Mae NTW yn cwestiynu dichonoldeb neu fudd tebygol cynnal adolygiad o ddarpariaeth theatr wedi'i chyfyngu i un iaith mewn unrhyw amgylchiadau.
5. Nid yw National Theatre Wales yn sefydliad sydd wedi'i leoli mewn adeilad; mae'n ffynnu o fewn ei berthnasoedd a'i rwydweithiau ledled Cymru, ei dimau staff a'i bartneriaid llawrydd, ei brosiectau, ei gynyrchiadau, ei enw da, a gwerth ei frand. Nid yw'n ymarferol i'w ohirio am gyfnod amhenodol tra bod 'Adolygiad Strategol' yn digwydd, er mwyn cadw ei wybodaeth, ei werth neu ei rwydweithiau.
6. Unwaith y bydd NTW wedi mynd, mae wedi mynd. Fel y dangoswyd gan y daith hirfaith, gymhleth ac weithiau ddadleuol a arweiniodd at ei sefydlu, nid yw'n sefydliad y gellir ei ail-greu'n hawdd nac yn fforddiadwy. Drwy ddatgymalu cwmni NTW cyn yr 'Adolygiad Strategol' arfaethedig, byddai CCC hefyd yn dileu'r posibilrwydd o ail-lunio neu ailffocysu egni a gallu NTW i fynd i'r afael ag unrhyw anghenion a nodir gan yr 'Adolygiad'.
7. Mae NTW yn cwestiynu effeithiolrwydd a chyfrifoldeb ariannol y strategaeth hon fel y'i gelwir, o ystyried y buddsoddiad parhaus o arian cyhoeddus o

£24.4 miliwn y mae CCC wedi'i fuddsoddi yn NTW dros y 13 mlynedd diwethaf.

Beth fyddai'n cael ei golli?

1. **Prosiectau'r Dyfodol:** Fel arfer, mae'r daith o gychwyn syniad neu berthynas i gyflawni prosiect yn ymestyn dros 18-36 mis. Ar hyn o bryd, mae gan NTW 17 o brosiectau ar gamau comisiynu a datblygu amrywiol, y bwriedir eu cyflawni dros y 3-4 blynedd nesaf. Mae syniadau newydd ac egin brosiectau yn dod i'r wyneb drwy'r amser. Mewn rhestr a gwtogwyd, mae prosiectau cyfredol yn cynnwys:
 - **Comisiynau newydd:** gan gynnwys gweithiau gan awduron Cymreig o bwys fel Ed Thomas a Menna Elfyn, talentau newydd trawiadol fel Connor Allen a Faebien Averies, a chyfleoedd i artistiaid sefydledig fel Hannah McPake a Seiriol Davies. Heb gapasiti cynhyrchu a gallu buddsoddi NTW, mae risg sylweddol na fydd y prosiectau hyn yn dwyn ffrwyth, a bydd yr arian cyhoeddus sylweddol sydd eisoes wedi'i fuddsoddi ynndynt yn cael ei golli. Gyda £533,250 wedi'i dorri i gyllid y sector theatr ledled Cymru, ni ellir trosglwyddo'r prosiectau hyn sy'n arddangos y dalent Gymreig orau i Gymru a'r byd i gwmni arall eu cyflawni.
 - **Cydweithrediadau rhyngwladol mawr:** Mae NTW ar gamau datblygu datblygedig ar gyfer cyd-gynyrchiadau gyda: National Theatre of Scotland a The Abbey Theatre, Dulyn; partneriaeth gyda'r Public Theatre yn Efrog Newydd yn cynnwys actorion Cymreig o'r radd flaenaf; cyflwyniad teithiol o Awstralia a Chanada mewn cydweithrediad â WNO a Cherddorfa Genedlaethol Cymru y BBC i ymhelaethu ar negeseuon allweddol Deddf Cenedlaethau'r Dyfodol drwy leisiau plant Cymru; a sioe gerdd fasnachol ar raddfa fawr yn dynodi hanes Owain Glyndŵr. Er bod NTW ar hyn o bryd yn llwyddo i gynnal y prosiectau hyn ar y cyd â'i bartneriaid, mae absenoldeb y gallu i symud ymlaen yn hyderus yn y dyfodol agos yn golygu bod y prosiectau hyn mewn perygl o gael eu colli.
 - **Gweithio a Chyflawni mewn Partneriaeth:** Fel yr amlinellwyd yng nghais Adolygiad Buddsoddi NTW, mae NTW yn cydweithio ag amryw bartneriaid ledled Cymru ac yn rhyngwladol. Mae hyn yn cynnwys, neu bydd yn cynnwys sefydliadau fel Theatr y Sherman, Common Wealth, Theatr y Torch, Theatr y Ffwrnes, Pontio, Theatr Brycheiniog, Theatr Glan yr Afon, Theatr Genedlaethol Cymru, Theatr Clwyd, Creu Cymru, Yellow Brick, Rhwydwaith Yureka, Sefydliad Iechyd y Byd, National

Theatre yn Llundain, Abbey Theatre yn Nulyn, Maxim Gorki Theater yn Berlin, Barbican yn Llundain a Chanolfan Harbourfront yn Toronto. Nid yw hon yn rhestr hollgynhwysfawr ond mae'n arwydd o effaith sylweddol iawn dileu cyllid NTW ar gapasiti a chynllunio eraill yng Nghymru ac yn rhyngwladol, a'r risg o dynnu llais Cymreig oddi wrth bartneriaethau DU a rhyngwladol.

- **Partneriaeth a Chydweithio Cymunedol:** Mae hyblygrwydd a rhwydwaith helaeth NTW yn sail i'w bartneriaethau cymunedol. Mae ei gyfraniadau yn ymestyn i Unedau Cyfeirio Disgyblion, darparwyr iechyd meddwl, Siediau Dynion, ysgolion (TEAM), Gofal Maeth Cymru, Unlimited (comisiynu artistiaid anabl), Hijinx, Focus Wales, MIF, Darlithoedd DO, Theatr Iolo, Gŵyl Siartwyr Casnewydd, Croeso Cymru, Unearthed, a nifer o fentrau eraill sy'n cyfoethogi cymunedau Cymru. Bydd tynnu NTW o'r cyfraniad y mae'n ei wneud yn amharu ar y cysylltiadau a'r cydweithrediadau hanfodol hyn.

2. Ymarfer cyd-greadigol a chydweithredol sy'n arwain y sector: Mae TEAM, sef rhwydwaith cydweithio blaenllaw NTW, yn fodel a gydnabyddir yn rhyngwladol ar gyfer datblygu a grymuso ymarfer creadigol o fewn cymunedau sydd wedi'u hymyleiddio a'u heithrio'n draddodiadol o ymarfer creadigol. Ar hyn o bryd mae NTW yn ymwneud â chyflwyno tri chais mawr i ymddiriedolaethau a sefydliadau ar gyfer cam nesaf darpariaeth TEAM, gyda'r potensial i ddod â £300,000+ o incwm i Gymru. Bydd y gwaith hwn yn canolbwyntio ar raglen tair blynedd o waith yn Sir Gaerfyrddin, Ceredigion a Sir Benfro gan arwain at ŵyl newid, yn dathlu gwreiddiau democrataidd a chymunedol dwfn ymarfer diwylliannol creadigol yng Nghymru. Mae TEAM yn fodel o ragoriaeth a gydnabyddir yn fyd-eang mewn ymarfer cydweithredol, sy'n gynnwys a gydag ymrwymiad dwfn i gyfiawnder cymdeithasol yn greiddiol iddo. Mae *Atodiad 4* yn amlinellu maint gweithrediad ac effaith TEAM dros y tair blynedd diwethaf.

3. Datblygu Talent gyda ffocws ar artistiaid o gymunedau sydd wedi'u hymyleiddio a'u heithrio: Mae gan NTW hanes sylweddol iawn o roi cefnogaeth barhaus i wneuthurwyr theatr, a does ond angen edrych ar CVau arweinwyr presennol cwmnïau theatr yng Nghymru i weld yr effaith ddofn y mae'r cwmni wedi'i chael ar fywyd diwylliannol Cymru mewn dim ond 13 o flynyddoedd. Ariennir y mwyafrif helaeth o'r gwaith hwn drwy fuddsoddiad gan ymddiriedolaethau elusennol y DU i Gymru, wedi'i gaffael yn gyfan gwbl gan ymdrechion NTW. Ar hyn o bryd mae NTW yn derbyn cyllid aml-flwyddyn gan Sefydliad Esmée Fairbairn a Sefydliad John Ellerman i gyflawni ein gwaith 'Datblygiad Creadigol' trawsnewidiol, sydd wedi bod o fudd i 6,500 o wneuthurwyr theatr yng Nghymru.

4. **Y gallu i ymateb yn ystwyth i gyfleoedd Cenedlaethol a Rhyngwladol:** Fel partner yn **14-18 NOW**, y digwyddiadau pwysig adeg canmlwyddiant y Rhyfel Byd Cyntaf; fel y partner cyflawni ar gyfer yr anhygoel **City of the Unexpected**; wrth gyflawni **Galwad** gyda chyrhaeddiad byd-eang o dros 5 miliwn o wylwyr, mae NTW wedi profi dro ar ôl tro ei fod yn gallu bod yn hyblyg ac ymateb yn ystwyth a chyflym i gyfleoedd proffil uchel, gan ddod â phartneriaethau traws-sector ynghyd gyda chapasiti, gweledigaeth ac effeithlonrwydd. Mae hwn yn gapasiti hanfodol i Lywodraeth Cymru ei gael ac ni ellir ei ail-greu yn hawdd, os caiff ei golli.

Y Ffordd Ymlaen:

Mae penderfyniad CCC i ddileu cyllid NTW heb ymgynghori, heb unrhyw gynllunio tryloyw ar gyfer goblygiadau'r penderfyniad hwnnw, ac yn absenoldeb strategaeth i gefnogi unrhyw bontio i fodel busnes newydd, wedi creu problem gymhleth a brys i'r sector. Ym marn NTW, mae tri llwybr posibl ymlaen yn fras:

1. **Mae apêl NTW yn llwyddiannus ac mae CCC yn adfer rhywfaint neu'r cyfan o'r Cyllid Buddsoddi y gofynnwyd amdano.** Mater posibl gyda'r canlyniad hwn yw nad yw adnoddau ariannol CCC wedi'u neilltuo ar gyfer sefydliadau unigol ond maent wedi'u dyrannu o fewn y cynigion amodol a wnaed i gleientiaid newydd ym mhortffolio CCC ac wedi'u hamsugno o fewn y toriad net o £533,250 i'r theatr. Bydd unrhyw adennill o'r adnodd hwn gan y cleientiaid hynny felly yn achosi aflonyddwch enfawr a drwgdeimlad sylweddol o fewn y sector.
2. **Nid yw apêl NTW yn llwyddiannus ac ni ellir cytuno ar fodel reffeniw craidd o unrhyw ffynhonnell neu lwybr arall.** O ystyried yr amserlen fer iawn y mae'r digwyddiadau hyn yn datblygu ynddi, nid yw'n ymddangos yn gredadwy, nac yn wir yn bosibl y gall NTW ddatblygu a sefydlu unrhyw fodel busnes newydd cynaliadwy rhwng nawr a dechrau'r flwyddyn ariannol nesaf. Yn yr achos hwn, y canlyniad mwyaf tebygol yw bod NTW yn cyflawni'r prosiectau y mae wedi ymrwymo iddynt yn y flwyddyn ariannol gyfredol ac yna naill ai'n dechrau'r broses o ddirwyn y cwmni i ben o fis Ebrill 2024, neu'n lleihau'r cwmni i staff sgerbwdd heb unrhyw amcanion cyflawni cyhoeddus, tra'n ceisio sefydlu model busnes newydd. Yn amlwg, byddai staff allweddol yn gadael a, gyda llai o gyllid ar gyfer y theatr yng Nghymru, rydym mewn perygl o golli'r union dalent y sefydlwyd NTW i'w datblygu i sectorau neu wledydd eraill.
3. **Model interim.** Mae CCC, Llywodraeth Cymru a NTW yn cydweithio i ddiffinio cylch gwaith gweithredu tair blynedd a model cymorth i NTW. Byddai hyn yn galluogi NTW i:

- a. cyfrannu'n llawn at unrhyw 'Adolygiad Strategol' arfaethedig o theatr Saesneg ei hiaith;
- b. ymchwilio a datblygu ffrydiau incwm a ffynonellau ariannu newydd cynaliadwy ar amserlen realistig. Byddai'r gwaith hwn yn canolbwyntio'n benodol ar bartneriaeth fasnachol, gweithio traws-sector gyda'r diwydiannau creadigol, cydweithio rhyngwladol a theithiau domestig;
- c. cynnig model cynhyrchu hyblyg ac ymatebol i fynd i'r afael â chanlyniadau'r 'Adolygiad Strategol' arfaethedig unwaith y bydd ei baramedrau a'i gylch gwaith wedi'u pennu.

Mae NTW yn diolch i'r Pwyllgor am ystyried y papur briffio hwn ac yn gwahodd yn gynnes unrhyw geisiadau am archwilio pellach neu fanylach unrhyw rai o'r cwestiynau neu'r meysydd a godwyd. Er gwybodaeth rydym hefyd yn atodi taflen ffeithiau, *Atodiad 5*, o rai o'r paramedrau gweithredu a chyd-destun model presennol a hanesyddol NTW yn ogystal â mynd i'r afael â rhai camsyniadau ac anghywirdebau cyffredin mewn sylw diweddar y mae'r cwmni wedi'i gael.

Cynhyrchiad NTW	Ffigurau	Naratif / Uchafbwyntiau Pellach
Comisiynau Rhwydwaith (BBC a Theatr Gen)	<p>5,800+ aelodau cynulleidfa wedi'u cyrraedd yn ddigidol</p> <p>36 o weithwyr creadigol wedi gweithio ar y prosiect am gyfanswm o 265 diwrnod</p> <p>5 rheolwr llwyfan wedi'u recriwtio am gyfanswm o 30 wythnos o waith</p> <p>2 dechnegydd wedi'u recriwtio am 20.5 wythnos o waith</p> <p>22 o berfformwyr wedi'u recriwtio am gyfanswm o 90 diwrnod o waith</p> <p>14 o Gomisiynau Rhwydwaith</p>	
Dat's Love gyda Rakie Ayola	<p>12,000+ yn gwrando ar-lein, yn fyw ac ar alw yn ogystal â'r rhai sy'n gwrando ar y radio (nid yw'r ffigurau ar gael gan y BBC)</p>	<p>Rydw i wedi bod wrth fy modd yn gwrando ar Dat's Love @NTWtweets mae'n fy atgoffa o straeon y lle cefais fy magu, am ffrindiau a theulu. Mae Llanrhymni yn cael ei grybwyll cofiwch (: rwy'n argymhell gwrando arnynt - mae geiriau Leonora Brito a'r cyflwyniad gan @RakieAyola yn berffaith. @RhiannonWhite84</p>
Possible	<p>Sgôr 4* yn y Guardian</p> <p>Wedi cyrraedd cynulleidfa fyw o 600+ o bobl</p> <p>Wedi teithio 10 lleoliad maint canolig yng Nghymru</p>	<p>★★★★</p> <p>"Perfectly judged, unabashedly authentic and vulnerably autobiographical"</p> <p>The Guardian</p>
FRANK	<p>Ymateb beirniadol eithriadol o gryf, 5000+ achos o wyllo ar-lein a chyflwyniad i wyliau ffilmiau byr yn fyd-eang</p>	<p>"FRANK is good. It's very good. It's well-written and well-realised, beautifully shot, and well-acted, and manages to create eleven minutes of depth and nuance; it is honestly moving, visually strong, and like all good short films, lingers like a flash in the darkness"</p> <p>Wales Arts Review</p>
Go Tell the Bees	<p>10,000+ o bobl wedi gwyllo ffilm Go Tell the Bees</p> <p>400 o bobl leol wedi cyfrannu fel artistiaid 'heb fod yn broffesiynol' a chyfranogwyr</p>	<p>"Yr allgymorth i'r gymuned gyfan gan ddangos gwerth therapiwtig ac addysgu Celfyddyd Ddramatig."</p> <p>Aelod o'r Cynulleidfa</p>

	<p>cymunedol</p> <p>240 o bobl wedi cyflwyno ffotograffau, delweddau a chlipiau fideo ar gyfer y ffilm <i>Go Tell the Bees</i></p> <p>82% o aelodau'r gynulleidfa wedi dweud “roedd yn dda gweld rhywbeth fel hyn yng Ngorllewin Cymru”.</p> <p>1,180+ o ddisgyblion ysgol a 35 o athrawon wedi cymryd rhan mewn gweithdai creadigol dan arweiniad artistiaid lleol fel rhan o adnoddau dysgu Gweithredoedd Syml.</p> <p>Dechreuodd y ffilmio ym mis Mawrth ac roedd yn waith 7 cyd-grêwr gyda 61 o Gyfranwyr Creadigol a 70 o gerddorion yn gweithio ar draws 24 o leoliadau gyda 400 o aelodau cast (gan gynnwys 75 o gyflwyniadau yng ngolau kannwyll a 211 o gyflwyniadau gweithredoedd syml) a 12 o grwpiau cymunedol.</p> <p>Roedd gan y dangosiadau strwythur prisio haenog Talu'r Hyn a Allwch, gyda 30% o'r gynulleidfa yn dewis talu mwy na'r isafswm</p>	<p>“Ei fod wedi'i greu'n lleol ac yn neges sydd angen ei lledaenu nid yn unig o fewn Sir Benfro a Chymru ond yn genedlaethol ac yn fyd-eang” Aelod o'r Gynulleidfa</p> <p>“...cyflawniad gwych mewn cyd-greu”. Aelod o'r Gynulleidfa</p>
Petula	<p>Enwebwyd ar gyfer y categori 'Sioe Orau i Blant a Phobl Ifanc' yn UK Theatre Awards 2022</p> <p>Petula.cymru (safle meicro y sioe – derbyniwyd) 14,000 o ymweliadau â thudalennau.</p> <p>Er gwaethaf canslo cysylltiedig â Covid-19, cyrhaeddodd niferoedd y gynulleidfa 1,500+</p> <p>Dewi Wykes wedi'i enwebu ar gyfer y 'Perfformiwr Gorau mewn Drama' yn The Stage Debut Awards</p> <p>Rhoddodd panel o 12 o gynghorwyr ymgyrch ifanc adborth ar waith celf cychwynol yr ymgyrch a helpu i ddatblygu syniadau ar gyfer cynnwys creadigol.</p>	<p>★★★★</p> <p>“A story that could be Roald Dahl or early Spielberg... this production is nothing if not unique.” The Stage</p>
Circle of Fifths (2022)	<p>800+ aelodau cynulleidfa</p> <p>32 cast a thîm craidd creadigol o weithwyr llawrydd</p> <p>12 o wneuthurwyr theatr ac aelodau o'r gymuned wedi rhannu eu straeon am</p>	<p>★★★★★</p> <p>“You feel you are part of something real and stark and spiritual.” Buzz Magazine</p>

	<p>farwolaeth a galar</p> <p>Wedi'i adfywio ar gyfer taith bellach yng Nghymru a'r DU yn hydref 2023</p>	<p>“Yn gyffredin â'r goreuon o arlwy NTW dros y blynyddoedd, mae Circle of Fifths yn ddarn o theatr sydd â'i wreiddiau yng Nghymru ac sy'n plygu genre ac yn cymryd risg...</p> <p>Trwy ganiatáu i aelodau cymuned dociau Caerdydd siarad drostynt eu hunain am eu profiadau o alar a cholled, mae 'rhaglen ddogfen fyw' Gavin Porter yn teithio ymhell y tu hwnt i'r cliché o fywyd Cymreig 'amrywiol' yn Tiger Bay.”</p> <p>Sefydliad Materion Cymreig</p>
<p>GALWAD</p>	<p>5.4+ miliwn o gyrhaeddiad ar-lein o 149 o wledydd</p> <p>£3.1 miliwn wedi'i wario ar 485 o weithwyr llawrydd ac unigolion. O'r rhain: 84% yn byw yng Nghymru, 27% yn fyddar a/neu'n anabl neu'n byw gyda chyflwr meddygol hirdymor; 25% yn dod o gefndiroedd treftadaeth mwyafrifol byd-eang; 26% y uniaethu fel LHDTQI</p> <p>2.5 miliwn o funudau wedi'u gwyllo</p> <p>125 o fusnesau Cymreig wedi'u hymgysylltu</p> <p>80% o wariant cynhyrchu a 70% o gyfanswm gwariant y prosiect wedi digwydd yng Nghymru</p> <p>159 tunnell o allyriadau carbon wedi'u gwrthbwyso neu eu lleihau gan y prosiect</p> <p>Adrodd straeon trawsgyfrwng, gan gynnwys drama deledu 60 munud</p> <p>Dros 400 o weithwyr llawrydd a gweithwyr creadigol ar draws Cymru wedi cymryd rhan</p> <p>167 darn o gynnwys wedi datblygu dros saith diwrnod ar draws sianeli cymdeithasol a darlledu</p> <p>2 o bobl rhwng 18 a 25 oed wedi gweithio ar draws y stori fyw, drama darlledu, ysgrifennu sgriptiau, newyddiaduraeth dinasyddion, mynediad a chynhwysiant a chynaliadwyedd; 6 chyfnod preswyl; bwrsariaethau o £6,000 ar gyfer pob aelod o'r cwmni ifanc gan gynnwys 3 diwrnod etifeddiaeth wedi'u talu ymlaen.</p>	<p>“This was epic storytelling by a team of established and emerging Welsh artists, blending real-time theatre, impressionistic dance and a time-travel plot straight out of Doctor Who”</p> <p>(★★★)</p> <p>The Guardian</p>

	<p>67 o bobl ifanc wedi'u cefnogi drwy sesiynau darganfod sgiliau; 42 o weithwyr llawrydd yn ymgymryd â hyfforddiant gyda Cult Cymru; 39 o gyfleoedd ar gyfer datblygu sgiliau tîm prosiect craidd ee ymwybyddiaeth o fyddardod ac anabledd; 19 o rolau cyswllt cam nesaf wedi'u mentora gan gynnwys dylunio, cyfansoddi, gwneud ffilmiau, ysgrifennu a choreograffi; 10 o hyfforddeion troed yn y drws; 9 o newyddiadurwyr dinasyddion wedi'u hyfforddi.</p> <p>Wedi cyrraedd rownd derfynol SXSW Innovation Awards 2023</p> <p>Cyflawnwyd y prosiect hwn ar raddfa amser eithriadol o fyr a chyflawnodd gyflogaeth hollbwysig i dalent newydd o Gymru ar adeg o argyfwng cyflogaeth dwys.</p>	
A Proper Ordinary Miracle	<p>250+ o artistiaid, gan gynnwys 150 o wneuthurwyr theatr, yn ac o gwmpas Wrecsam wedi ymwneud ag APoM</p> <p>9 sioe wedi'u harchebu'n llawn dros 6 diwrnod a 550 o aelodau cynulleidfa wedi gwyllo'r sioe (niferoedd wedi'u capio)</p> <p>4 allan o 5 o aelodau'r gynulleidfa wedi cytuno ei bod yn dda gweld y gwaith hwn yn digwydd yn Wrecsam</p> <p>23 o brosiectau cymunedol wedi'u cynnal yn ystod y prosiect</p> <p>81% o'r gynulleidfa yn teimlo bod y sioe yn atseinio â materion y byd a 77% yn teimlo bod y perfformiad yn hynod ddiddorol.</p> <p>Ymddangosodd y gair 'cartref' dros 60 o weithiau yn y sgript.</p>	<p>"Fe wnaeth fy syfrdanu. Cael perfformiad mor wych yn Wrecsam, yn cynnwys pobl Wrecsam ac yn cario neges gymdeithasol mor bwysig."</p> <p>Aelod o'r Gynulleidfa</p> <p>"Roedd yn brofiad gwych. Ni chlywais i erioed am theatr gerdded, felly roedd yn brofiad newydd i mi"</p> <p>Aelod o'r Gynulleidfa</p>
The Cost of Living	<p>800+ aelodau cynulleidfa</p> <p>60 o weithwyr llawrydd wedi ymgysylltu â'r prosiect</p> <p>140+ o gyfranogwyr o gymunedau a hunaniaethau ymylol wedi cymryd rhan</p> <p>71 o weithwyr llawrydd wedi'u dwyn ynghyd ar gyfer Diwrnod Diwydiant</p> <p>14 bwrsariaeth wedi'u dyfarnu i alluogi cysylltwyr cymunedol i arwain digwyddiadau</p>	<p>Uchafbwynt Rhan 1: Dros 140 o gyfranogwyr o gymunedau ymylol a hunaniaethau yn dod at ei gilydd ar bob noson y sioe i rannu pryd o fwyd gydag unigolion sydd â grym yn ein cymdeithas, megis gwleidyddion, cynrychiolwyr yr heddlu ac arweinwyr sefydliadau, gan gynnwys Rob Stewart (Arweinydd Cyngor Abertawe), Jeremy Vaughan (Prif Gwnstabl Heddlu De Cymru) a Rhian Davies (Prif Swyddog Gweithredol Anabledd Cymru)</p>

	yn eu hardal leol	
Treantur	<p>2,630+ o blant ac oedolion wedi mynychu dros 16 diwrnod</p> <p>86 o wneuthurwyr theatr llawrydd wedi'u cyflogi i wneud iddo ddigwydd</p> <p>1.23 miliwn wedi ymgysylltu drwy deledu a radio, gan gynnwys BBC Breakfast TV BBC One</p> <p>Dros draean o blant wedi dychwelyd am un diwrnod arall</p> <p>150,000 o argraffiadau ar Twitter</p> <p>8 sesiwn hygyrch wedi'u eu cynnal</p> <p>800 o becynnau cinio am ddim wedi'u gwneud i danio meddyliau creadigol ifanc</p> <p>100+ o gêsys wedi'u llenwi â phropiau, gwisgoedd a deunydd crefft cyffrous</p>	<p>“Mae fy mab yn 6 a gall fod yn swil ac yn betrusgar i gymryd rhan mewn pethau. Mae wrth ei fodd yma, yn cael y rhyddid i greu a chwarae.” Rhiant/gofalwr</p> <p>“Dw i ei eisiau ym mhob Eisteddfod.” Plentyn</p> <p>“Mae Treantur yn anhygoel – mae'n berfformiad ar sawl lefel. Bydd fy mab yn sicr yn mynd â'r profiad hwn gydag ef wrth iddo dyfu'n oedolyn.” Rhiant/gofalwr</p>
Circle of Fifths (2023)	<p>Teithio 8 lleoliad ledled Cymru a Llundain</p> <p>6 dyddiad eisoes wedi gwerthu allan a pherfformiad ychwanegol wedi'i ychwanegu oherwydd galw gan y cyhoedd</p>	<p>★★★★</p> <p>“A beautiful and moving portrait of a place and its people.” Guardian</p> <p>“Roedd fy chwaer – sydd byth yn mynd i'r sinema – wrth ei bodd, oherwydd mae'r ddrama hon i bawb.” Mynychwr yng Nghasnewydd</p> <p>“Gwych clywed am ddiwylliant cymunedol arall” Mynychwr yng Nglyn Ebwy</p> <p>“Hollol wych – digwyddiad unigryw go iawn” Mynychwr yn y Waun</p>

Rhoi diben i'r theatr fel grym sy'n creu newid

National Theatre Wales
Cynllun Strategol 2023-2027



Mae'r straeon rydyn ni'n eu hadrodd yn gofyn cwestiynau, yn datgelu'r gwir anghyfforddus, ac yn gwneud i ni deimlo mwynhad, braw, cyfaredd a hud: yn bwysicach na dim, fel cenedl, maen nhw'n ein helpu ni i ddychmygu.

Mae cydraddoldeb, cynhwysiant a chynaliadwyedd yn ganolog i'r straeon hyn.

Pan ddechreuon ni ar ein siwrnai, roedd y pwyslais ar 'greu lleyfydd'. Heddiw, mae ein pwyslais bellach ar '**greu newid**'. Ond yr un pethau sy'n sylfaenol bwysig i ni: rydyn ni wedi ymrwymo i geisio manteisio ar greadigrwydd a grym unigolion a chymunedau ym mhob cwr o Gymru. Ac rydyn ni eisiau sicrhau bod holl unigolion Cymru'n gwybod bod ganddyn nhw'r hawl i fwynhau'r theatr ac ymwneud â'r theatr.

Er mwyn llwyddo yn hynny o beth, mae'n bwysig bod pawb yng Nghymru'n teimlo'u bod nhw'n cael eu cynrychioli, ac yn gweld rhywfaint o'u hunain yn yr hyn rydyn ni'n ei greu. Mae gennyn ni gyfrifoldeb i gynrychioli pawb a bod yn berthnasol i bawb. I wneud hynny, mae angen i ni gael gwared ar y rhwystrau sy'n wynebu rhai pobl, a helpu i greu hunaniaeth genedlaethol dorfol sy'n dathlu ac yn siarad â diwyllianau, ieithoedd a phrofiadau Cymru – camau a fydd yn rhoi gobaith i genedlaethau'r dyfodol. Rydyn ni'n gwybod bod hyn yn dalcen caled.

Felly, sut byddwn ni'n bwrw ati?

Mae ein dull o weithio yn syml yn y bôn, a bydd yn berthnasol i'n holl brosiectau, cynyrchiadau, perfformiadau a syniadau.

- 1. Byddwn ni'n gwahodd pobl Cymru i adrodd eu straeon mewn gwahanol ffyrdd drwy berfformiadau, gofodau a phrofiadau – a bydd y cyfleoedd hyn yn rhai o bob math dan haul.**
- 2. Byddwn ni'n denu pobl yn nes at ei gilydd ac yn helpu i feithrin perthnasau ystyrlon sy'n creu newid cadarnhaol.**
- 3. Byddwn ni'n cysylltu cynulleidfaoedd, gwneuthurwyr theatr a chymunedau i ofyn cwestiynau mawr, i wrando ac i fyfyrion am y Gymru – a'r byd – sydd yn ein breuddwydion.**

Mae ein gwaith wedi cael cryn effaith ar sector y theatr yng Nghymru yn y deuddeng mlynedd ers i ni gychwyn arni, ac wedi ailddiffinio'r sector hwnnw. Mae hi bellach yn bryd i ni gnoi cil am bethau. Ein hymrwymiad pan gawson ni ein sefydlu oedd creu llefydd, ac yn sgil hynny, fe wnaethon ni greu model arloesol ar gyfer ymwneud yn greadigol â chymunedau. Mae ein cynyrchiadau wedi ennill bri rhyngwladol, gan gysylltu â 70,000 o gyfranogwyr cymunedol, 324,000 o aelodau o gynulleidfaoedd byw, a 2.7 miliwn yn rhagor o bobl yn ddigidol ers 2010. Ond dim ond megis dechrau ydyn ni; mae gennyn ni lawer iawn o waith o hyd i'w wneud. Mae ein profiadau ni'n hunain yn y blynyddoedd diwethaf wedi arwain at gyfnod o graffu arnon ni'n hunain a chnoi cil ynghylch beth rydyn ni'n ceisio'i gyflawni go iawn, a beth yw'n cam nesaf ni ar y daith. Rydyn ni wedi gwrandao ac wedi gofyn ambell gwestiwn anodd i ni'n hunain: a newid yw'r ateb anochel.

Mae'r strategaeth hon ar gyfer 2023-2027 yn dangos sut byddwn ni'n esblygu ein diben ac yn ymateb i Gymru a byd ehangach sy'n newid o hyd.



Ein sail resymegol

Yr achos dros newid nawr.

Mae byd y theatr yng Nghymru yn faes cystadlu anwastad iawn, ond roedden ni'n gwybod hynny'n barod. Yn ôl arolwg Portffolio Celfyddydol Cymru Cyngor Celfyddydau Cymru 2018-19, roedd llai na 4% o'r bobl a oedd yn gweithio yn y celfyddydau yn arddel hunaniaeth pobl Dduon, pobl Asiaidd, treftadaeth gymysg neu bobl anabl. Mae gweithwyr llawrydd o'r mwyafrif byd-eang sy'n gweithio yn y celfyddydau yn teimlo nad ydyn nhw'n cael eu cefnogi'n ddigonol, ac yn disgrifio camau tocynistaidd a chynrychiolaeth wael. Yn ystod y pandemig, yn gyfrannol, fe wnaethon nhw hefyd golli mwy o'u hincwm na'u cymheiriaid gwyn. Ac mae 43% o weithwyr llawrydd anabl yn y celfyddydau yn teimlo'u bod nhw'n achosi niwsans, yn hytrach nag yn asedau. Yn ôl adroddiad arolwg yr UK Disability Arts Alliance yn 2021, roedd gan 49% o'r ymatebwyr lai o waith na chyn y pandemig – neu ddim gwaith o gwbl.

Mae'n deg dweud bod angen i Gymru dorchi llewys. Rydyn ni eisoes yn gwybod bod bron i 43% o bobl o grwpiau economaidd-gymdeithasol mwy breintiedig yn debygol o fynd i'r theatr unwaith y flwyddyn, ond dim ond 29.4% yw'r ffigur cyfatebol ymhlith pobl sy'n llai breintiedig yn economaidd-gymdeithasol. Mae hyn yn annerbyniol – gall ymwneud â'r theatr newid bywydau pobl. Hefyd, y rheini a allai elwa fwyaf yw'r rheini sy'n lleiaf tebygol o gymryd rhan. O ganlyniad, mae cymdeithas gyfan ar ei cholled. Ond gallwn ni ddysgu o fudiadau fel Black Lives Matter a We Shall Not Be Removed, sydd wedi dangos ffyrdd llwyddiannus o ddod â phawb ar yr un siwrnai, a chyflawni newid parhaol, pellgyrhaeddol. Mae hawl pobl i adrodd straeon a mynegi'u hunain yn un o hawliau dynol sylfaenol pobl.

Mae'n sylfaenol hefyd i ddyfodol llwyddiannus y theatr – heb gynrychiolaeth o bob rhan o gymdeithas, allwn ni ddim bod yn berthnasol. Er mwyn ffynnu, mae'n rhaid i ni ddenu pobl o bob lliw a llun i fod yn rhan o NTW fel gwneuthurwyr, fel cynulleidfya, neu fel cyfranwyr.

Mae ein hamgylchedd yn ystyriaeth arall o bwys. Y newid yn yr hinsawdd sy'n cael ei achosi gan bobl yw'r bygythiad mwyaf i genedlaethau heddiw a chenedlaethau'r dyfodol. Mae'n hen bryd gweithredu, a lleihau ein heffaith.

Mae'r Theatre Green Book wedi creu dull o weithio ar gyfer yr holl sector, gan gyflwyno methodolegau i helpu theatrau a sefydliadau cysylltiedig. Gan ddilyn y canllawiau hyn, byddwn ni'n cyfrannu at gyflawni nodau COP26, gan weithio gyda busnesau a'r llywodraeth i greu norm newydd – sef cyfyngu ar gynhesu byd eang yn y ganrif hon i 1.5 gradd Celsius yn uwch na'r lefelau cyn y cyfnod diwydiannol.



Ein Gweledigaeth

Rhoi diben i'r theatr fel grym sy'n creu newid. Harneisio grym straeon, pobl a llefydd Cymru i gyd-ddychmygu a chreu byd sy'n fwy cyfartal, yn fwy cynaliadwy, ac yn fwy cyfiawn yn amgylcheddol.



Ein Cenhadaeth

Byddwn ni'n cydweithio â chynulleidfaoedd, cymunedau a gwneuthurwyr theatr er mwyn:

- Adrodd straeon a hybu profiadau bywyd pobl Cymru, gan edrych ar heriau ein hoes i ysbrydoli newid
- Sicrhau bod cydraddoldeb, cyfiawnder cymdeithasol, cyfiawnder amgylcheddol a llesiant yn ganolog i'n gwaith
- Creu profiadau hanfodol ac eithriadol gyda'n gilydd, a'r rheini yn ein cysylltu yn lleol, yn genedlaethol ac yn fyd-eang.

Ein Gwerthoedd

Mae **cysylltiad** yn rhan hanfodol o bopeth y byddwn ni'n ei wneud. Rydyn ni'n dod â phobl at ei gilydd i wrando, i gwestiynu, i rannu syniadau a straeon, ac i ddychmygu'r dyfodol gyda'i gilydd, gan helpu i feithrin hunaniaeth genedlaethol dorfol.

Mae **dewrder** yn hollbwysig i wneud cynnydd. Rydyn ni'n feiddgar, yn uchelgeisiol ac yn barod i gymryd risg – a hyd yn oed i fethu – er mwyn parhau i symud yn ein blaenau. Gall sefyllfaoedd anghyfforddus fod yn rym llesol – yn aml, ar yr adegau hynny y bydd y newidiadau gorau'n digwydd.

Mae **dilysrwydd** yn elfen na fyddwn ni'n cyfaddawdu yn ei chylch. Rydyn ni'n ein herio ni'n hunain a'n rhagdybiaethau gydol yr amser, ac wastad yn croesawu sefyllfaoedd lle bydd y bobl sy'n gweithio gyda ni'n llefaru'r gwir ac yn dangos eu bod nhw'n wahanol.

Ein hamcanion

**Byddwn ni'n cyflawni ein
Gweledigaeth a'n Cenhadaeth drwy
ddatblygu'r chwe maes canlynol.**



Ein hethos

Byddwn ni'n creu diwylliant o wrando a pherthyn, gyda chynulleidfaoedd, cymunedau a gwneuthurwyr theatr i gyd yn cyfrannu gyda'i gilydd.

Byddwn ni'n dangos hyn drwy wneud y canlynol:

- Cynnwys cynulleidfaoedd a chymunedau wrth wneud penderfyniadau creadigol, wrth ddatblygu'n artistig, ac wrth gynhyrchu
- Ymchwilio i ddymuniadau ac anghenion cynulleidfaoedd, cymunedau a gwneuthurwyr theatr – ac yn enwedig y bobl sy'n credu nad yw'r theatr ar eu cyfer nhw a'r bobl sydd ar gyrion eithaf cymdeithas
- Ymgynghori ynghylch gweithgarwch a phenderfyniadau strategol o'r dechrau'n deg
- Monitro, gwerthuso a chyhoeddi adroddiadau am ein cynnydd, a hynny mewn ffordd dryloyw.

Ein gwaith

Byddwn ni'n ddewr o hyd, ac yn parhau i greu theatr o'r radd flaenaf sydd wedi'i chydlynu'n dda, yn feiddgar ac yn hygyrch – ac yn fwy na dim, theatr sy'n sbarduno newid.

Byddwn ni'n dangos hyn drwy wneud y canlynol:

- Creu gwaith o'r ansawdd gorau sy'n adlewyrchu'r ymrwymadau i gynhwysiant a pherthnasedd yn ein strategaeth ar gyfer ymwneud â chynulleidfaoedd
- Gwthio ein ffiniau ni'n hunain drwy arloesi'n barhaus yn ein gwaith, gan groesawu ffurfiau a phrosesau newydd, yn ddigidol ac fel arall
- Mynd ati'n bwrpasol i gynnwys cymunedau wrth gynllunio a chyflawni ein gwaith
- Creu prosesau datblygu agored a hygyrch er mwyn i bobl o bob rhan o gymdeithas yng Nghymru allu adrodd straeon mewn ffyrdd newydd a fydd yn cael gwir effaith
- Ymgynghori â phobl ifanc – mae angen eu llais nhw arnon ni i roi sail i strategaeth effeithiol a fydd yn hybu lles pobl nawr ac yn y dyfodol, gan agor llwybrau creadigol.

Ein cyrhaeddiad

Dylai pawb yng Nghymru deimlo bod NTW yno iddyn nhw: yn enwedig y rheini sydd wedi credu erioed nad yw'r theatr ar eu cyfer nhw. Ac felly byddwn ni'n bwrw ati'n bwrpasol i feithrin cynulleidfaoedd newydd.

Byddwn ni'n dangos hyn drwy wneud y canlynol:

- Meithrin ymddiriedaeth yn ein brand unigryw, dilys, perthnasol, a hwnnw ar ei newydd wedd
- Gwella ein dulliau o gyfathrebu er mwyn ymestyn y tu hwnt i'n cynulleidfaoedd presennol, gan gyrraedd pobl nad ydyn nhw'n teimlo bod y theatr ar eu cyfer nhw, a hynny mewn ffyrdd perthnasol
- Cyflwyno dull o gofnodi a rheoli ein data am bobl mewn ffordd sy'n canolbwyntio ar y gynulleidfa, er mwyn cynhyrchu gwaith sy'n ymateb i anghenion ein cynulleidfaoedd
- Gweithio mewn partneriaeth drwy ein holl sector i gasglu a rhannu gwybodaeth a data er mwyn i ni i gyd ddeall anghenion a chymhellion y gynulleidfa'n well.

Ein hymrwymiad

Byddwn ni'n rhoi blaenoriaeth i gamau gwrth-wahaniaethol, cyfiawnder cymdeithasol a chyfrifoldeb amgylcheddol ym mhopeth y byddwn ni'n ei wneud – a byddwn ni'n ein dwyn ni'n hunain i gyfrif yn hyn o beth.

Byddwn ni'n dangos hyn drwy wneud y canlynol:

- Creu'r amgylchedd iawn i greu theatr, er mwyn iddo deimlo'n gynhwysol ac yn groesawgar i bawb
- Gwella hygyrchedd, sicrhau bod pobl yn gallu cael mynediad digidol a chorfforol i'n holl weithgarwch, a dysgu mwy am anghenion unigolion sy'n arddel hunaniaeth anabl
- Diogelu ein pobl, meithrin ein diwylliant gweithio hyblyg, a rhoi sylw i anghenion sy'n ymwneud â lles corfforol a meddyliol a chyfrifoldebau gofalu
- Parhau â'n hymrwymiad i arferion amgylcheddol cynaliadwy a rhannu'r rhain â'n sector, gan wella ein dealltwriaeth o'r newid yn yr hinsawdd ar yr un pryd.

Tim Rooney

Ein cyfrifoldeb

Rydyn ni wedi ymrwymo i ffynnu, ac nid i oroesi'n unig, a hynny er budd pawb. Ein nod yw denu ffrydiau incwm newydd ac amrywiol a sicrhau ein bod ni'n cynnig gwerth ariannol a diwylliannol heb ei debyg i bobl Cymru.

Byddwn ni'n dangos hyn drwy wneud y canlynol:

- Ymchwilio i bosibilrwydd cynnig masnachol newydd a allai greu cyfleoedd gwaith newydd i wneuthurwyr theatr, ac arwain at ffioedd broceriaeth neu ffioedd darparu gwasanaeth i ni
- Meithrin nifer bach o bartneriaethau corfforaethol hirdymor gyda sefydliadau sy'n rhannu ein gwerthoedd, a'r rheini wedi'u seilio ar yr arferion gorau wrth godi arian corfforaethol ac o fudd i'r naill ochr a'r llall
- Manteisio i'r eithaf ar ein cynulleidfaoedd newydd ac ehangach, a hynny drwy strategaethau prisio tocynnau sensitif a theg, cyfleoedd newydd i ddenu rhoddion elusennol, a gwerthu nwyddau
- Rhannu adnoddau gyda'r sector a'r tu hwnt i roi budd cyffredin i bawb
- Parhau i graffu ar gostau, gan flaenoriaethu gwariant artistig.

Ein hunaniaeth

Mae bod yn Gymro neu'n Gymraes yn golygu pob math o bethau cymhleth. Mae bod yn un o ddinasyddion y byd yn golygu hynny hefyd. Byddwn ni'n trin a thrafod beth yw ystyr bod yn rhan o'r ddynolryw heddiw, er mwyn ein cysylltu â phobl ym mhobman.

Byddwn ni'n dangos hyn drwy wneud y canlynol:

- Sicrhau ein bod ni'n cynnwys artistiaid arweiniol o wahanol gyd-destunau cymdeithasol a daearyddol yng Nghymru
- Creu cyfleoedd ar gyfer cynulleidfaoedd, cydweithwyr ac artistiaid newydd i gychwyn prosiectau
- Chwilio am straeon newydd sydd â'r potensial a'r perthnasedd i greu cysylltiadau'n fyd-eang
- Gweithio i roi oes hwy i'n gwaith, drwy gynllunio i greu capasiti a sicrhau cyrhaeddiad ac effaith ehangach drwy ein holl brosiectau, a hynny o'r dechrau'n deg.

Ein pobl

Rydyn ni'n canolbwyntio ar dri grŵp bras:

- Cynulleidfaoedd
- Cyfranogwyr cymunedol
- Gwneuthurwyr theatr

Rydyn ni wrth ein boddau â'r syniad y gallai pobl symud yn ddirwystr o'r naill grŵp i'r llall, ac rydyn ni'n credu mai dyma'r llwybr i greu theatr anhygoel. Mae'n creu cyfleoedd i bobl ddatblygu'n bersonol ac yn broffesiynol.

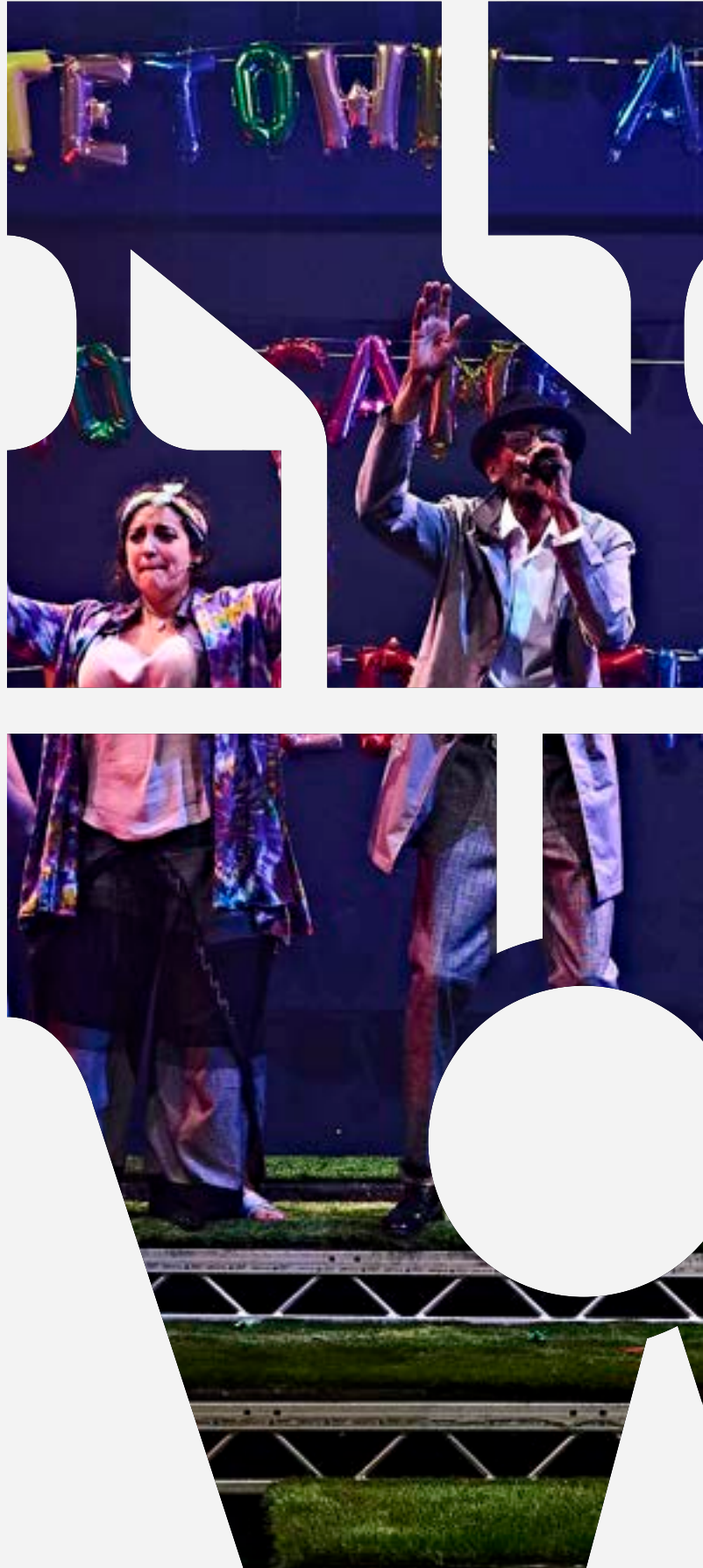
Ond rydyn ni wedi ymrwymo'n benodol i'r bobl ganlynol hefyd – sef ein Hunigolion Allweddol. Dyma'r bobl y mae'r pandemig wedi effeithio fwyaf arnyn nhw, pobl sy'n wynebu rhwystrau sylweddol a'r bobl a fyddai'n elwa fwyaf o rym y theatr i greu newid cadarnhaol. Mewn termau bras, dyma'r bobl sydd wedi profi neu sy'n wynebu risg o brofi'r canlynol:

- Hiliaeth
- Ablaeth
- Tlodi

Pobl ifanc rhwng 14 a 25 oed.

Wrth gwrs, rydyn ni'n bodoli i bawb, a fydd hynny byth yn newid. Ond fe hofffen ni'n benodol annog a chroesawu pobl nad ydyn nhw gan amlaf yn cymryd rhan i ymuno â ni ar ein siwrnai.

Felly fe fyddwn ni'n teiwra rhai prosiectau i ateb yr angen hwnnw ac i sicrhau bod y grwpiau hyn yn cael eu cynrychioli ar ein tîm, yn ein gwaith, ac yn ein cynulleidfaoedd. Bydd hyn yn creu newid a buddion cadarnhaol ym mhob cwr o Gymru a'r tu hwnt.



Ein gwaith

Dyma ein tri phrif faes gwaith:

Cydweithio – dros y ddeng mlynedd ddiwethaf, rydyn ni wedi mynd ati'n ofalus i greu rhaglen o brosiectau creadigol sy'n hybu grym cymunedau, gan sianelu straeon a phrofiadau pobl o bob cefndir. Mae hi bellach yn bryd datblygu ar hyn, gan edrych ar fodolau a phartneriaethau mewn ffyrdd newydd sy'n parhau i roi lle canolog i leisiau a straeon yn ein gwaith. Mae'n golygu herio'r sefyllfa sydd ohoni a chreu argraffiadau newydd o'r theatr mewn ffordd iach.

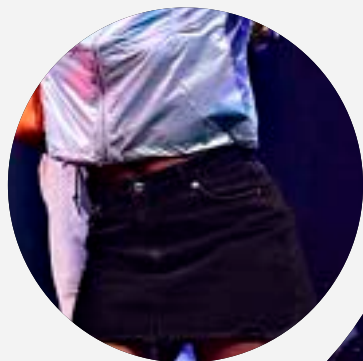
Datblygu creadigol – mae ein ffocws pennaf fan hyn ar ein gwaith parhaus gyda gwneuthurwyr theatr a chydweithfeydd rhyfeddol. Ond mae'n hollbwysig bod y cyfraniadau hynny'n rhai amrywiol, er mwyn i ni fod yn berthnasol i bawb. Ein bwriad yw agor llwybrau, gan wrando'n fwy astud ar gynulleidfaoedd, cymunedau a sefydliadau diwylliannol er mwyn i ni allu denu pobl newydd i gyfrannu at ein cynnyrch creadigol. Rydyn ni eisiau gwthio ffiniau a chwalu disgwyliaid – ac i'n helpu ni i wneud hynny, mae angen lleisiau newydd arnon ni.

Cynhyrchu – rydyn ni'n gwmni theatr crwydrol i Gymru gyfan. Mae hynny'n gyffrous, ac yn rhoi'r rhyddid i ni fynd â pherfformiadau i lefydd newydd, mewn ffurfiau newydd. Rydyn ni'n hoffi dymchwel ffiniau ym mhopeth y byddwn ni'n ei wneud, ac ni fydd yr hyn rydyn ni'n ei greu fyth yn gyffredin. Mae ein theatr yn ofod lle gall pobl o bob rhan o gymdeithas ymuno â'i gilydd i ddychmygu, breuddwydio a chyd-greu mewn ffyrdd ac mewn llefydd newydd.

Byddan nhw'n uno i greu theatr sy'n rhoi lle cwbl ganolog yn ein gwaith i gynulleidfaoedd, sef y cyhoedd yng Nghymru.



Jorge Lizalde



Ein helfennau i'w cyflawni

Rydyn ni wedi grwpio'r rhain o dan dair adran: cynnyrch, canlyniadau ac effaith.

Ein cynnyrch

Wrth sôn am gynnyrch, rydyn ni'n golygu:

- Ein cynyrchiadau theatr a'n prosiectau creadigol
- Pwy yw ein tîm a chyrhaeddiad ein gweithgareddau
- Argraffiadau'r bobl rydyn ni'n gweithio gyda nhw – ac yn gweithio ar eu rhan
- Buddsoddiad ariannol yn ein sefydliad a'n pobl

Ein canlyniadau

Wrth sôn am ganlyniadau, rydyn ni'n cyfeirio at y newidiadau y byddwn ni'n eu creu i'n pobl yn y tymor canolig. Mae'r rhain yn cyd-fynd yn benodol â Deddf Llesiant Cenedlaethau'r Dyfodol 2015 yng Nghymru.

Cymru lewyrchus: Rhagor o gyfleoedd gwaith

Cymru gydnerth: Meithrin hunanhyder a chynyddu ymwybyddiaeth o'r argyfwng hinsawdd ac ymgyrchu yn y maes

Cymru gyfartal: Cynyddu ymgyrchu diwylliannol

Cymru iachach: Gwella gwydnwch pobl yn wyneb salwch meddwl a lleihau'r risg o salwch meddwl

Cymru o gymunedau cydlynus: Helpu pobl i brofi bydoedd, athroniaethau a diwylliannau eraill

Cymru â diwylliant bywiog lle mae'r Gymraeg yn ffynnu: Rhoi mwy o gyfleoedd i bobl fwynhau theatr yng Nghymru a themlo'i effaith

Cymru sy'n gyfrifol ar lefel fyd-eang: Gwella'r gallu i ddangos empathi

Ym mhopeth y byddwn ni'n ei wneud, mae'r ffocws ar fod yn flaengar.

Ein heffaith

Dyma'r newid hirdymor y byddwn ni'n ei greu i Gymru, sef yn syml: sut bydd ein cynnyrch a'n canlyniadau wedi ein galluogi i gyflawni ein Gweledigaeth.

Mesur llwyddiant

Byddwn ni'n mesur ein llwyddiant o ran ein canlyniadau, ein cynnyrch a'n heffaith mewn amryw o wahanol ffyrdd. Er enghraifft, byddwn ni'n casglu adborth gan ein cynulleidfaoedd a'n pobl, yn cynnal astudiaethau ymchwil, ac yn defnyddio dangosyddion perfformiad allweddol ar gyfer ein prosiectau a'n perfformiadau.



Ein gwaith cyflawni

Dyma'r egwyddorion cyflawni rydyn ni'n eu cyflwyno er mwyn cyrraedd y nod:

- Dilyn methodoleg **Damcaniaeth Newid** er mwyn sicrhau bod yr hyn rydyn ni'n ei wneud yn gynhwysfawr a'n bod ni'n gweithio'n gwbl ddiflino i gyrraedd y nod.
- Mapio nifer o **Brosesau Cyflawni Artistig** sy'n amlinellu'r prif ystyriaethau wrth gomisiynu unrhyw weithgarwch creadigol.
- Rhoi lle blaenllaw i **Nodau Llesiant** ac **Egwyddorion Datblygu Cynaliadwy** Deddf Llesiant Cenedlaethau'r Dyfodol 2015, gan ystyried sut gallwn ni helpu pobl eraill i'w cyflawni hefyd.
- Ymrwymo ein hunain i **Addewid Contract Diwylliannol** Llywodraeth Cymru er mwyn atgyfnerthu ein diben cymdeithasol, a chyflawni'r diben hwnnw.
- Cyflawni'r Nodau sydd i'w gweld yng **Nghynllun Gweithredu Cymru Wrth-hiliol** Llywodraeth Cymru. .
- Dilyn **Saith Egwyddor i Sicrhau Adferiad Cynhwysol** We Shall Not Be Moved, gan roi lle canolog yn ein gweithgareddau i gynhwysiant.
- Rhoi methodolegau'r **Theatre Green Book** ar waith – rydyn ni wedi gosod targedau i'n hunain ar y lefelau cydymffurfio Canolig ac Uwch er mwyn sicrhau ein bod ni'n parhau i wella ein cynaliadwyedd.
- Cefnogi targed Llywodraeth Cymru i greu **1 miliwn o siaradwyr Cymraeg** a dyblu'r defnydd dyddiol o'r Gymraeg erbyn 2050 drwy gynrychioli diwylliant y Gymraeg yn ein gweithgarwch creadigol ni'n hunain.

- Datblygu ein gwybodaeth ar ôl y pandemig am **ffurfiau a phlatformau digidol** er mwyn denu a chynnal cynulleidfaoedd newydd, ehangach a mwy amrywiol.
- Gweithredu yn y **ffyrdd mwyaf effeithlon** a dibynnu llai ar gyllid cyhoeddus.
- Manteisio i'r eithaf ar ein **rôl genedlaethol** a'n lle yn y sector fel hwylusydd a phartner, yn unol â'n Nodau a'n Hamcanion.

Ein rhaglen

Bydd ein rhaglen o sioeau a phrosiectau ar gyfer 2023-2026 yn fodd o gyflawni ein Nodau a'n Hamcanion, ac ar yr un pryd yn rhoi digon o ofod i ni ymateb i gyfleoedd a heriau sy'n dod i'r amlwg ar hyd y daith. Bydd popeth y byddwn ni'n ei wneud yn berthnasol i'n Cenhadaeth, sef:

- Adrodd straeon a hybu profiadau bywyd pobl Cymru, gan edrych ar heriau ein hoes i ysbrydoli newid
- Sicrhau bod cydraddoldeb, cyfiawnder cymdeithasol, cyfiawnder amgylcheddol a llesiant yn ganolog i'n holl waith
- Creu profiadau hanfodol ac eithriadol gyda'n gilydd, a'r rheini yn ein cysylltu ni i gyd, yn lleol, yn genedlaethol ac yn fyd-eang



Gwybod mwy

Mae mwy o wybodaeth am y gwaith sydd gennyn ni ar y gweill a sut i gyfrannu ar ein gwefan: nationaltheatrewales.org/cy/

Cyfarwyddwyr

Anastacia Ackers
Anna Arrieta
Sian Doyle
Robert Edge
Sharon Gilburd
Miguela Gonzalez
Tafsila Kahn
Jo Lilford
Simon Stevens
Sanjiv Vedi

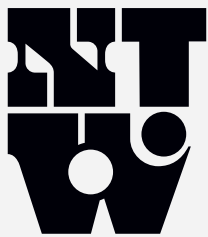
Cyfarwyddwr Artistig / Prif Weithredwr

Lorne Campbell

Cyfarwyddwr Gweithredol / Dirprwy

Brif Weithredwr

Bronwen Price



Cyngor Celfyddydau Cymru
Arts Council of Wales

nationaltheatrewales.org
info@nationaltheatrewales.org
+44 (0)29 2035 3070
[@NTWtweets](https://twitter.com/NTWtweets)

National Theatre Wales
30 Castle Arcade
Cardiff
CF10 1BW

Mae cyfyngiadau ar y ddogfen hon

TEAM Impact Report

2020 - 2023



TEAM is National Theatre Wales' (NTW) unique model of engagement, which comprises an innovative network of over 4,000 members from communities across Wales and further afield. NTW is committed to co-creating every aspect of our work through TEAM, by offering:

- access to creative opportunities including theatre-based workshops, professional development pathways, community cohesion events, consultation and ideas sessions
- platforms for skills-sharing and upskilling
- support and development opportunities to creative and community leaders
- new networks through collaborations with local groups, schools, arts venues, individuals and organisations.

The Numbers behind TEAM (2020-23)

- **44,600+** in-person audience and community members engaged
- **28,500** people watched TEAM's digital films and documentaries during Covid-19
- **4,000+** TEAM Members joined the extensive, diverse creative network
- **600+** theatre makers, artists and co-creators has professional development opportunities
- **70+** organisations across Wales have been part of TEAM's network
- **50+** schools, colleges or pupil referral units engaged with TEAM
- **35** TEAM Panel Members & TEAM Young Collective recruited to provide guidance for NTW
- **30+** TEAM projects were delivered across Wales

“One of the most striking aspects - and principal successes - of TEAM's work... is the sense of **shared ownership** that characterises it.”

François Matarasso, TEAM External Evaluator, 2022

“All the work TEAM has led [is] a **great demonstration of the power of art to mobilise and communicate**. We are going to need it if we are going to make the changes needed.”

Peter Davies OBE, Sustainable Futures Commissioner for Wales 2011 - 2016

“What I admire about NTW TEAM is that **it's not top-down, it's bottom-up**. Projects developed over time in all sorts of places and about all sorts of things with **all sorts of people who are then given a space to share**.”

Molara Awen, Chair of Black History Cymru 365

“[The Dons] has been such a fantastic project. I've seen the pupils grow, change. **I've seen attendance improve, engagement improve**... Seeing the change in certain pupils is something that I will remember, well, forever”

Jemma Dennison, Head of Provision, Pembrokeshire Learning Centre

“The film and the exhibition made me **feel luckier than ever before to live where I live**... It feels like [NTW] have created this film... as a present to the people of Manorbier and Pembrokeshire. I can't wait to watch it again.”

TEAM Member (Audience Member), Go Tell the Bees, 2021



TEAM Exchange, Narberth, 2022

Photographer: Ben Manning

Co-creation with Communities

Established in 2010, TEAM's fundamental principle is that its activities are **people-led**. NTW acts as the enabler; creating the infrastructure and providing the support, resources, networks and opportunities. TEAM's work has been actively [curated in response](#) to the **Well-being of Future Generations (Wales) Act 2015**. Creative collaboration and the arts has the power to bring people together – through the work of TEAM we can use our role to reverse those elements that are driving people apart. **Outcomes of TEAM include:**

- **community cohesion** through building connections, working together in a programme of co-creation and handing power back to communities.
- **improved wellbeing, mental health, connectivity and reducing loneliness** through involvement in the arts.
- **responsive arts provision that's responsive to community needs** and the most current priorities facing communities in Wales
- **a sense of community and belonging, and the inequalities faced by communities.**
- **upskilling, developing self-esteem**, helping people realise their personal potential and bringing a sense of self-fulfilment.

Case Study - Go Tell the Bees (2018 - 2022)



Go Tell the Bees, 2021

Photographer: AJ Manning

- **11,000** audience members engaged with the project
- **400** local people appeared in the final *Go Tell the Bees* film
- **240** pieces of supporting film content submitted by the local community
- **68%** of audience members had never engaged with NTW or TEAM activity before

- **500+** local school children involved
- **137** co-creators featured in the *Go Tell the Bees* film

Developed **over 4 years in collaboration** with local artists and communities, [Go Tell the Bees](#) explored the changes since Pembrokeshire's Sea Empress disaster, symbolising human-environmental interconnectedness through bees. The project's focus on environmental themes and Welsh language culture and identity enriched the experience, resonating locally and beyond, whilst empowering communities to [connect through creativity](#).

Initially conceived as a live performance, the project adapted to the Covid-19 pandemic's challenges, transforming into a [film](#) and [documentary](#) alongside various pieces of digital content. Including a well-being and **mindfulness** [web app](#) and a bank of educational resources in a [Learning Hive](#) and the [7 Simple Acts](#) initiative to reshape people's connections with the natural world

Featuring **30 locations**, *Go Tell the Bees* was streamed live, **13 times** in **4 locations**. Over 11,000 watched the project's video content during 2020-2022. **400 local participants** played a vital role in the project, including **240** who contributed content materials for the final film. The extensive engagement was well-received, with **84%** of the audience finding the project resonating with matters of importance, and **82%** appreciating the unique contribution to West Wales.

The **64-strong community cast** exemplified the transformative power of community engagement, combating loneliness, fostering creativity, and showcasing the relevance of arts and culture during the pandemic. The project had a transformative impact on many of the participants' well-being, providing vital opportunities for connection, learning, and social interaction, making it even more relevant and meaningful to the local community.

Go Tell the Bees serves as a powerful testament to the potential of art to empower communities and individuals, especially during challenging times. Through co-creation and community engagement, this project successfully enabled people to connect with their creative sides, fostering a sense of belonging, environmental awareness, and a desire for meaningful action.

Upskilling Theatre-makers and Artists

NTW TEAM bridges the worlds of professional and non-professional artists, levelling the playing field, and providing opportunities. TEAM...

- Fosters creative engagement for all ages, promote lifelong learning, and amplify voices across Wales
- Shines a light on existing talent
- Empowers emerging theatre-makers and artists by providing them with the skills and experiences needed to advance in their field
- Provides aspiring creatives a taste of what the industry offers and open doors to professional development.

This impact has been particularly vital in regions like Pembrokeshire and Wrexham, where limited artistic opportunities have been available.

"It's changed my entire life. It's changed me as a person completely. It's **changed how I think about my artistic career** and how I think about my trajectory, but also how I want to **connect in this community**"

TEAM Member, Artist

Case Study - *A Proper Ordinary Miracle* (2018-2022)



A Proper Ordinary Miracle, 2022

Photographer: Oliver Stephen

- **550+** audience members* over **9 fully booked** shows
- **150** theatre makers and **100** artists co-created the full-scale outdoor show
- **81%** of the audience felt the show resonated with the issues of the world
- **77%** found the performance absorbing
- **4 out of 5** audience members agreed that it was good to see this work happen in Wrexham

*Audience numbers were capped due to practical constraints of the outdoor performance

In the winter of 2022, [A Proper Ordinary Miracle](#) - an outdoor performance in Wrexham** that was co-created by a collective of **over 250 artists** all of whom had been actively engaged in TEAM Wrexham activities. The production supported theatre makers and artists who, in the aftermath of the pandemic, found employment opportunities to hone their skills. These artists delved into the intricacies of technical aspects, project management, creativity, and performance.

For many, this venture marked a turning point, providing them with not just work but a fertile ground for personal and professional growth. It not only served as a creative launchpad for many - especially those who had never engaged with theatre. It also underscored the spirit of community collaboration, infusing these experiences with the profound societal impact that art can have on a community.

81% of the audience felt the show resonated with the issues of the world and **77%** found the performance absorbing. **4 out of 5** audience members agreed that it was good to see this work happen in Wrexham and the localised theme was embedded throughout the performance as the word 'home' appeared over **60** times in the script.

Beyond the numbers and funding differentials, the impact of this venture is a testament to the transformative power of the arts. It provided a platform for the local people of Wrexham to find or further discover their craft - as many creatives on the project had never engaged within a personal or professional context before. Moreover, it embodied the spirit of community collaboration, enabling those first experiences to be embedded with the importance of the impact that art can have on societal change.

**Arts Portfolio Wales funding per head of population for Wrexham is currently totalled at £0 for 2023/2024, compared to £48.18 per head in Cardiff. Source: Arts Council Wales.

"It's sort of almost **skilling up a community**. I really felt it was lovely to have that opportunity that you wouldn't necessarily have, if you **haven't got that professional experience**, or in that field... What a

fantastic legacy to leave behind, because you've given someone a **chance to do something that they wouldn't have had a shot at**, otherwise, and perhaps may have opened up something for them.”
TEAM Member (Artist)

Consultation and Sector Support

TEAM's comprehensive consultation practices and ongoing dialogue with communities is key to co-creation. Our authentic approach to consultation has:

- fostered genuine community engagement
- influenced innovation in a multitude of sectors
- shaped best practices by sharing our with organisations and projects across various fields.

For example, our involvement has influenced creative consultation within Arts & Health, Welfare and Education initiatives delivered by other sectors and bolstered well-being in local communities.

Case Study - TEAM Consultation Sessions (2020 - 2023)



TEAM Exchange, Narberth, 2023

Videographer: Layla Parkin

- **1,380+* people** across Wales have been formally consulted
- **60 interviews** and consultation meetings delivered
- **33 organisational representatives** shared their views of the project
- **15+ consultation events** delivered across Pembrokeshire and Wrexham
- **1 major project blueprint** for authentic and impactful co-created community and creative engagement

Since 2018, we have consulted over 1,380 people across Wales, including audience members, theatre makers, partners, and organisations from various sectors. This extensive engagement has enabled us to listen, learn, and reflect on the diverse needs and demands of Wales. Notably, we've pioneered hyper-local creative consultation sessions, such as cross-artform Open Mic Performance Nights, offering Welsh communities a unique opportunity to share their aspirations for the theatre sector in Wales while also enhancing their own craft and performance skills.

Consultation and idea-gathering activities have been integral to the strategic development of TEAM's initiatives. Beyond shaping our own work, this consultative approach has allowed NTW to actively support the arts and other sectors. **We share best practice blueprints of authentic, impactful, and co-created community engagement models with organisations and projects in various fields.**

Many of our conversations have underlined the significance of creative opportunities for employability and community pride, especially in areas grappling with youth outward migration. In these regions,

projects like those facilitated by NTW TEAM offer a vital pathway for self-expression, skill development, and community cohesion.

“We see so many people who are **lonely and isolated** that **don't actually need medical intervention**, and I think that's where the **arts can help**... [with] ...mental health [and] physical health... We have a real opportunity here to build a **brilliant relationship with NTW TEAM** that could really have a huge impact across all three counties, from a Health Board perspective.”

Cllr Josh Beynon, Hywel Dda Health Board, 2022



TEAM Wrexham Activity 2021

“**Do you know how much creative talent is stored up in Wales?** There's only one organisation [NTW] that I know of that's doing their best to unlock it... They're trying to get all the **ideas to figure out how to unlock this talent**, so I think they need all the support they can get”

TEAM Member (Audience Member)
Hwb Narberth Consultation Event, 2023

Additional Examples of TEAM Activity 2020 - 2023

[TEAM Panel](#)

TEAM Panel is a group of up to **15 TEAM members** from across a range of ages, experiences and backgrounds who represent their communities across Wales. TEAM Panel's voices shape every aspect of NTW's work, from the stories we tell and the people we employ to the places in which we create. TEAM Members receive an insight into how the Company runs, its governance structures alongside the development of their own creative journey through placement opportunities on NTW productions. They also attend an annual creative residency and with a dedicated budget for their own annual TEAM event, developed with the support of NTW's Collaboration and Creative Development departments.

[Educational Resources](#)

Since 2015, NTW's "The Radicalisation of Bradley Manning" has been part of the WJEC's A Level syllabus. In 2017, TEAM collaborated with the WJEC to create [digital resources](#) for schools, including discussions on Trans identity and awareness. This allowed students to access a text that raised awareness of Trans identity, fostering a more inclusive and educational environment.

[Refugee Week - Refugee Kindness Wrexham](#)

In July 2022, NTW TEAM collaborated with Refugee Kindness Wrexham to offer a free weekend of events for **75 refugee families** living in Wrexham. Participants saw film screenings, live performances and engaged with creative activities. A community football game between Bellevue Football Club (a multi-ethnic and inclusion-specific football club, providing league football opportunities to those from perceived adverse backgrounds, those experiencing social poverty and anyone else who faces barriers accessing competitive football in the area) and Wrexham Police happened on the Sunday - fostering relationships between the local community.

Gŵyl

Cymru

Workshops

As part of the Gŵyl Cymru festival, in November 2022, **Ali Goolyad**, a Somali-Welsh poet, delivered a series of bilingual workshops at Ysgol Hafan Y Mor in Tenby, supported by an Arts Council Wales Gŵyl Cymru grant. Over **200 pupils** from **5 year groups** engaged with the project that aimed to celebrate the Welsh football team competing in the World Cup. The children took part in activities like crafting football-themed accessories and creating poems and chants focused on football, unity, and Welsh identity. Ali fostered creativity, cultural understanding and connection to his Welsh heritage and culture and after expressing the desire to learn Welsh, the students eagerly assisted in incorporating the language into his poetry.

Young Collective

Wales is leading the way with its innovative Wellbeing of Future Generations Act, which puts young people at the heart of our democratic life, marking a huge opportunity to make a long-lasting, positive change to current and future generations. Creativity runs throughout the groundbreaking new National Curriculum for Wales, ensuring adaptable, inquisitive lifelong learners, and is underpinned by the theory of the [five creative habits of mind](#). Young people's voices are more powerful than ever before, thanks to the [Welsh Assembly's initiative to lower the voting age to 16 in Senedd elections](#). NTW is committed to playing its part at this exciting time for young people in Wales, by doing work that is vital in creating confident, creative individuals and cohesive communities to support the civic and creative future of Wales. In November 2022 we launched our Young Collective, a group of 12 young people from across Wales to help shape, inform and inspire the future direction of National Theatre Wales.

Taflen Ffeithiau National Theatre Wales (NTW)

Mynd i'r afael â rhai o'r gwallau yn y sylw diweddar yn y cyfryngau i'r elusen:

- **Cafodd NTW dymor cyntaf helaeth ac nid yw wedi gwneud cystal ers hynny.**

Roedd NTW yn gallu cynnig 12 sioe yn ei dymor blwyddyn o hyd cyntaf oherwydd iddo gronni 2-3 blynedd o'i grant Cyngor Celfyddydau Cymru (CCC) er mwyn fforddio gwneud hynny ac roedd yn dibynnu ar staff yn gweithio oriau hir, yn ddi-dâl. Roedd y model hwn yn anghynladwy ac arweiniodd at orweithio a throsiant staff uchel a barhaodd i raddau helaeth tan 2022 pan oedd y Pwyllgor Gwaith presennol yn gallu sefydlogi amodau gwaith trwy fentrau megis Polisi Llesiant newydd, Polisi TOIL a Pholisi Gweithio Hyblyg gwell a chymhwysol.

- **Mae gan NTW gyllideb enfawr.**

Mae NTW wedi cael grant blynyddol cyfartalog sefydlog o **£1.6 miliwn** gan CCC ers ei sefydlu yn 2007 er gwaethaf chwyddiant cynyddol dros y cyfnod hwn. Derbyniodd National Theatre Scotland grant o **£4.26 miliwn** gan Lywodraeth yr Alban yn 2021/2022. Mae'r National Theatre yn Lloegr wedi derbyn grant blynyddol o **£16.1 miliwn** gan Gyngor Celfyddydau Lloegr ar gyfer 2023/2024.

Dylid nodi hefyd er bod NTW wedi codi dros **£7 miliwn** o arian yn ystod y 3 blynedd diwethaf drwy ymddiriedolaethau, sefydliadau a chyrrff dyfarnu grantiau eraill, nid oes gan y Cwmni unrhyw ased cyfalaf sy'n cynhyrchu incwm felly nid yw'n cynhyrchu unrhyw incwm o gyflwyno gwaith teithiol, gwerthiannau bar neu logi, fel yn achos sefydliadau sydd wedi'u lleoli mewn adeiladau. Mae hyn yn golygu bod cyfran llawer uwch o'n buddsoddiad cyhoeddus yn mynd yn uniongyrchol i weithgarwch diwylliannol ond ei bod yn anoddach inni gynhyrchu incwm masnachol o fewn y model presennol. Mae National Theatre Scotland, er enghraifft, wedi bod yn derbyn **£10 miliwn+** mewn cyllid cyfalaf i ddatblygu ei gyfleuster cynhyrchu Rockvilla, gan ei alluogi i gynhyrchu model refeniw.

Cyfanswm dyraniadau buddsoddi Cyngor Celfyddydau Lloegr ar gyfer 2023-2026 oedd £445 miliwn y flwyddyn. Dyraniadau Cyngor Celfyddydau Cymru ar gyfer 2024-2027 yw £29.6 miliwn y flwyddyn.

Mae'n afrealistig disgwyl i NTW ddarparu cynnig ar yr un fath o raddfa ac ehangder â'r cwmnïau theatr cenedlaethol eraill yn y DU.

- **Dylai NTW lwyfannu 'y gorau' o theatr Cymru.**

Fel holl Gleientiaid Portffolio Cyngor Celfyddydau Cymru, gwaith NTW drwy ei Gytundeb Ariannu Refeniw yw cyflawni ystod o flaenoriaethau gwleidyddol a strategol ar gyfer CCC a Llywodraeth Cymru. Mae'r rhain yn cynnwys Deddf Llesiant Cenedlaethau'r Dyfodol (Cymru), y Contract Diwylliannol, Safonau'r Gymraeg ac egwyddorion allweddol cyfredol CCC: Cyfiawnder Hinsawdd, Meithrin Talent, Yr Iaith Gymraeg, Trawsnewid, Ehangu Ymgysylltiad, Creadigrwydd. O ystyried mai NTW oedd y pedwerydd derbynnydd grant uchaf o fewn Portffolio Celfyddydau Cymru, roedd disgwyl i NTW gyflawni'r rhain ar effaith a graddfa uwch na'r rhan fwyaf o sefydliadau celfyddydol eraill.

O ganlyniad, mae NTW wedi ymestyn ei weithgarwch y tu hwnt i'w gynyrchiadau ac ar draws ystod o gyfleoedd Datblygiad Creadigol ar gyfer artistiaid a gwneuthurwyr theatr, ac ar draws rhaglen Gydweithio helaeth gan weithio gyda gwneuthurwyr theatr a chyfranogwyr sydd wedi'u lleoli mewn cymunedau.

O ystyried y gost o lwyfannu theatr draddodiadol o'r math y mae theatrau cenedlaethol eraill y DU yn ei darparu, cyfyngiadau cyllidebau NTW a'i amgylchiadau gweithredu unigryw o gymharu â'r cwmnïau hyn (gweler uchod), byddai'n rhaid i NTW weithredu model busnes gyda ffocws unigryw ar gynyrchiadau er mwyn iddo gystadlu ar y telerau hynny. Hyd yn oed wedyn, byddai nifer y sioeau a lwyfannir yn llawer llai. Yn gytundebol, ni all NTW weithredu model o'r fath. Yn yr un modd, nid yw'r dull hwnnw'n gyson â gwerthoedd NTW, gan fod theatr draddodiadol yn apelio'n bennaf at gynulleidfaoedd sy'n dychwelyd – ac felly'n isel o ran amrywiaeth ddemograffig ac sydd eisoes yn cael gwasanaeth da.

Er mwyn cyflawni nodau sy'n cyd-fynd â gwerthoedd CCC a chenhadaeth NTW i amrywio cynulleidfaoedd y tu hwnt i gynulleidfaoedd theatr traddodiadol, mae NTW yn creu theatr mewn ffyrdd a lleoedd anhraddodiadol a thrwy gynnwys pobl nad ydynt erioed wedi ymgysylltu â'r theatr (oherwydd rhwystrau lluosog) fel cyfranogwyr a/neu gynulleidfaoedd.

Ar yr un pryd, mae NTW wedi cyflwyno rhai enghreifftiau gwych o theatr fwy traddodiadol sydd wedi cael eu canmol a'u gwobrwyo - ee *On Bear Ridge* (gyda Rhys Ifans). Gwnaeth NTW gynnwys dramâu arfaethedig tebyg i hyn yn ei gais Adolygiad Buddsoddi CCC 2023, ochr yn ochr â ffurfiau eraill a fyddai'n apelio at gynulleidfaoedd eraill, ehangach.

- **Nid yw NTW wedi gweithio mewn partneriaeth â Theatr Genedlaethol Cymru.**

Mae NTW wedi gweithio gyda Theatr Genedlaethol Cymru dro ar ôl tro ac ar draws ei holl weithgarwch. Yn fwyaf diweddar, mae hyn yn cynnwys y sioe deithiol a gynhyrchwyd ar y cyd, *Petula* (2022), menter y bartneriaeth darllen sgriptiau *Am*

Ddrama (2022 hefyd), a rhaglen amrywiaeth arweinyddiaeth y Bartneriaeth Newid Diwylliant (2023-2025). Roedd cais Adolygiad Buddsoddi 2023 NTW yn cynnwys pum menter partneriaeth gyda Theatr Genedlaethol Cymru yn amrywio o brentisiaethau Cymraeg eu hiaith ar Lyfr Gwyrdd y Theatr i wefan a rennir yn arddangos treftadaeth ddramatig Cymru, i gomisiynu ymchwil 'cynulleidfaoedd coll' a gweithio gyda nhw ar raglen Consortiwm Teithio Graddfa Ganolig Cymru (gweler isod).

- **Mae ffigurau cynulleidfa NTW yn isel.**

Nid yw hyn yn wir. Dyma ychydig yn unig o ffigurau cyrhaeddiad cynulleidfa allweddol sy'n deillio o'r 3 blynedd diwethaf – cyfnod sy'n cynnwys y mwyafrif o'r cyfyngiadau a'r achosion o pandemig COVID-19 a effeithiodd yn ddifrifol ar allu pob theatr i lwyfannu perfformiadau – yn cynnwys:

- Cafodd *GALWAD* gyrhaeddiad o **5.4 miliwn**
- Cyrhaeddodd rhaglen 2022/2023 **34,000 o aelodau cynulleidfa fyw**
- Gwnaeth ychydig dros **9,000 o bobl** wyluo *Go Tell the Bees* yn Sir Benfro, tra bod rhaghysbyseb y prosiect wedi'i gweld 19,500 o weithiau ac mae gan dudalen Facebook y prosiect gyrhaeddiad o 64,000
- Teithiodd *Petula*, ein cyd-gynhyrchiad â Theatr Genedlaethol ac August 012, i 6 lleoliad yng Nghymru, gan gyrraedd **1,200+ o aelodau cynulleidfa**
- **Mae perfformiadau mewn 5 allan o 8 lleoliad ein taith gyfredol Circle of Fifths wedi gwerthu allan**; roedd y lleill wedi rhagori ar 70% o'r capasiti

Mae hefyd yn werth ystyried beth yw ystyr 'isel' a sut mae hyn yn cael ei resymoli. Nid yw NTW yn lleoliad gyda chynulleidfa leol sy'n dychwelyd sy'n mynychu perfformiadau mewn amrywiaeth o genres, ond yn hytrach mae'n cynnig cynrychiadau theatr teithiol a safle-benodol. Mae lleoliadau yn gallu denu cynulleidfaoedd trwy amrywiaeth o raglenni, o sinema i bantomeimiau i arddangosfeydd celf. Fel cwmni theatr heb adeilad, mae NTW yn ymgysylltu â chynulleidfaoedd o'r newydd ar gyfer pob prosiect/sioe a/neu'n dibynnu ar y lleoliadau y mae'n teithio iddynt i farchnata sioeau NTW (lleoliadau sydd yn aml heb ddigon o adnoddau oherwydd yr hinsawdd heriol). Nid yw model NTW cyn y tair blynedd diwethaf wedi cynnwys cynnig teithio rheolaidd a chyson. Mae'r cynllun busnes presennol wedi canolbwyntio ar y dull hwn er mwyn galluogi twf parhaus a chyson mewn partneriaeth â lleoliadau. Mae hon, fodd bynnag, yn strategaeth tymor canolig i hir a fydd yn cymryd amser i esgor ar ganlyniadau. Mae cylch gwaith NTW i gomisiynu a chynhyrchu gwaith gwreiddiol hefyd yn canolbwyntio ein gweithgarwch, a hynny'n gywir yn ein barn ni, ar greu prosiectau risg uwch - elw uwch.

Mae NTW wedi treulio'r 18 mis diwethaf yn datblygu Consortiwm Teithiol Graddfa Ganolig Cymru, sef ymrwymiad rhwng 12 o leoliadau partner a chwmnïau theatr sy'n

comisiynu ledled Cymru i ddod at ei gilydd i fynd i'r afael ag angen cyffredin a brys - bod theatr artistig gartref yng Nghymru ar drothwy ar fin bod yn ariannol anhyfyw. Cyflwynwyd cynllun busnes i CCC gan Creu Cymru ar ran y consortiwm ym mis Ebrill 2023 ac nid yw CCC wedi ymateb eto i'n cais i gydweithio ar y gwaith hanfodol hwn.

Unwaith eto, mae NTW yn cyflwyno gweithgarwch ymhell y tu hwnt i'w gynyrchiadau, felly mae canolbwyntio ar ffigurau cynulleidfa fel arwydd unigol ei lwyddiant neu fethiant yn gamddealltwriaeth sylfaenol o gylch gwaith NTW.

Yn olaf, tra bod NTW yn gallu ymgysylltu â chynulleidfaoedd theatr mwy sefydledig, cefnog, monoddiwylliannol a hirsefydlog mewn ardaloedd trefol sydd eisoes yn cael eu gwasanaethu'n dda gan y sector, ac yn wir rydym yn gwneud hynny, mae wedi ymrwymo'n strategol i ddenu cynulleidfaoedd newydd ac amrywiol, ac yn llwyddo yn hynny o beth, ac yn canolbwyntio ar greu cenhedlaeth cynulleidfaoedd y dyfodol ar gyfer y theatr Gymreig. Mae a wnelo'r gwaith hwn â dyfnder ymgysylltu yn hytrach nag ehangder ymgysylltu; mae'r gwaith hwn yn cymryd mwy o amser a mwy o adnoddau i'w gyflawni, a bydd yn cynhyrchu niferoedd llai o gynulleidfa i ddechrau, ond ymhen amser bydd yn creu gwerth cyhoeddus mawr i'r sector ac i Gymru.

- **Roedd GALWAD yn fethiant.**

Barn bersonol yw hon yn benodol am 'ansawdd' artistig y prosiect ac, mewn sawl ffordd, mae'n methu'r pwynt.

Daeth cyllid *GALWAD* (£5.91 miliwn) â lefel ddigynsail o incwm a buddsoddiad i'r sector theatr yng Nghymru yn ystod cyfnodau clo pandemig COVID-19 ac wrth i ni ddod allan ohonynt. Daeth £1.13 miliwn yn uniongyrchol o Unboxed/Festival 2022 yn ogystal â £4.64 miliwn drwy Cymru Greadigol, cyfraniad o £100,000 gan Sky Arts, yn ogystal â £28,000 (net) o gredydau Gostyngiad Treth Ffilm (£256,000 crynswth cyn y costau ariannu a aed iddynt gan Mad as Birds yn ei waith) ac £11,000 o gyllid Mynediad i Waith gan DWP. Gwariwyd 84% o'r gyllideb gyfan yng Nghymru a gwariwyd cyfanswm o £3.1 miliwn ar 485 o weithwyr llawrydd a chreadigol yng Nghymru, yr oedd 25% ohonynt o gefndiroedd mwyafrif byd-eang, a 27% ohonynt yn fyddar a/neu'n anabl neu'n byw gyda chyflwr meddygol hirdymor. Bydd y profiad a'r datblygiad sgiliau i'r 120 o bobl oedd yn ymwneud â'r broses o adeiladu byd - nas gwelwyd o'r blaen yng Nghymru ac a gyflwynwyd mewn partneriaeth â'r gweithwyr creadigol y tu ôl i'r ffilm hynod lwyddiannus *Minority Report* - heb sôn am y mentora niferus, cyfleoedd camu i fyny, cyfnodau preswyl, cydrannau cysgodi, cynllun hyfforddeion a chyd-greu a chyd-lunio gyda phobl ifanc oedd wedi'u cynnwys yn y prosiect yn esgor ar etifeddiaeth o fewn y sector creadigol am genhedlaeth.

Fel uchod, roedd gan y prosiect gyrhaeddiad o 5.4 miliwn ar draws 146 o wledydd (yr ail gyrhaeddiad uchaf o holl brosiectau Unboxed Festival). Roedd yna hefyd nifer o fentrau ymgysylltu â chyfranogwyr a chynulleidfaoedd eraill gan gynnwys cyfleoedd newyddiadurwyr dinasyddion, cyfranogiad cymunedol yn yr elfennau ffilmio a byw a llinyn ysgolion o weithgarwch cysylltiedig o amgylch thema ganolog y prosiect (argyfwng hinsawdd) a gyrhaeddodd 11,010 o ddisgyblion. Roedd y stori aml-lwyfan yn amlygu amrywiaeth profiadau byw yng Nghymru, ac yn dod ag adrodd straeon byddar a'r iaith Gymraeg i gynulleidfaoedd byd-eang. Gan ddigwydd am y tro cyntaf yn y diwydiant, darparwyd cynnwys mewn ffurfiau iaith Arwyddion Prydain, sain ddisgrifiad dwyieithog a chapsiynau, a defnyddiwyd y prosiect fel peilot ar gyfer olrhain ôl troed carbon yn gywir, sydd bellach yn cael ei ddatblygu mewn partneriaeth â Choleg Brenhinol Cerdd a Drama Cymru er mwyn cefnogi gosod targedau gan y sector.

- **Nid yw NTW yn cyfrannu at y sector.**

Mae yna nifer o ffyrdd mesuradwy y mae NTW yn gweithredu rôl ganolog o fewn ecosystem sector theatr Cymru fel yr unig gwmni theatr sydd â'r cylch gorchwyl a'r gallu i weithredu er budd pawb. Mae gan gwmnïau theatr eraill yng Nghymru wrth gwrs eu harbenigeddau a'u cryfderau eu hunain ond mae eu modelau busnes yn golygu bod yn rhaid iddynt flaenoriaethu eu hanghenion eu hunain bron bob amser ac yn gyfan gwbl. Dyma rai enghreifftiau o sut mae NTW wedi cyfrannu'n unigryw at y sector:

- Mae nifer o arweinwyr cwmnïau theatr Cymreig llai – gan gynnwys llawer o'r rhai sydd bellach yn cael eu hariannu gan CCC yn dilyn Adolygiad Buddsoddi 2023 – wedi elwa ar ddatblygiad proffesiynol parhaus, gwaith llawrydd, cyfleoedd contract staffio ac aelodaeth TEAM yn NTW.
- Rhaglen datblygiad creadigol flynyddol o gyfleoedd i wneuthurwyr theatr gan gynnwys: Am Ddrama (gwasanaeth darllen sgrïpt); Ymchwil a Datblygu a chyllid comisiwn; sgysiaid datblygiad proffesiynol (Sgysiaid Creadigol); datblygu gyrfa trwy rolau cynorthwyol ar gyfer sioeau; diwrnodau diwydiant (lle mae gweithwyr llawrydd yn cwrdd ag asiantau, cwmnïau comisiynu, partneriaid); cyfnodau preswyl; mentora; bwrsariaethau i fynychu digwyddiadau rhwydweithio.
- Mae TEAM NTW yn darparu gweithgarwch o fewn a chan gymunedau a'r sectorau iechyd, gofal cymdeithasol, addysg a'r trydydd sector ledled Cymru.
- Mae NTW yn gyd-sylfaenydd a chyd-geidwad Llyfr Gwyrdd y Theatr, sef y fframwaith ac arloeswr sy'n arwain y sector a gydnabyddir yn fyd-eang ar gyfer darparu theatr carbon niwtral. Rydym yn rhannu'r wybodaeth hon yn

weithgar: eleni drwy hyfforddiant llythrennedd carbon i gwmnïau theatr Cymru a threfnu digwyddiadau'r sector yng Nghasnewydd, Aberystwyth a Bangor.

- Mae NTW yn un o dri phrif gwmni theatr Saesneg eu hiaith sy'n cynhyrchu yng Nghymru sy'n teithio theatr ar draws y lleoliadau graddfa ganolig yma (Theatr Sherman a Theatr Clwyd yw'r ddau arall). Mae lleoliadau yn dibynnu ar NTW am yr incwm a ddaw yn sgil eu sioeau. Mae hefyd yn gwneud NTW yn un o'r ychydig gwmnïau theatr yng Nghymru sy'n gallu teithio sioeau am Gymru yn rhyngwladol.

- **Mae NTW wedi cymryd cyllid oddi wrth gwmnïau theatr eraill.**

Nid yw hyn yn wir. Cynyddwyd cyllideb flynyddol CCC gan y grant a dderbyniodd NTW er mwyn cefnogi sefydlu NTW a'i ddyfodol. Roedd cylch gwaith NTW yn 2007 yn cynnwys partneriaeth, cyd-gynhyrchu a theithio o fewn y seilwaith presennol er mwyn ychwanegu gwerth yn hytrach na'i dynnu. Mae NTW wedi rhaglennu'n weithredol yn unol â hynny, er enghraifft drwy beidio â chynnal sioeau Nadolig a fyddai'n lleihau'r refeniw y dibynnir yn fawr arno i gwmnïau eraill.